



DOM Biuro Urbanistyczne

Kiełb-Stańczuk, Jaszczuk-Skolimowska Spółka jawna

ul. Chojnicka 61

83-200 Starogard Gdański

Tel. (58) 562-20-57

e-mail: pprdom@pprdom.pl

***Program opieki nad zabytkami gminy
Mikołajki Pomorskie
na lata 2024-2027***



Projektant	dr inż. arch. Barbara Jaszczuk-Skolimowska <i>uprawnienia urbanistyczne nr 1540</i>	
Opracowanie	mgr inż. Marta Dąbrowska	
UMOWA	Umowa nr 14/RO/2021 z dnia 30.04.2021 r.	DATA OPRACOWANIA: styczeń-listopad 2022 r. / lipiec 2023 r., styczeń 2024 r.

Spis treści

1. Wstęp	2
2. Podstawa prawna opracowania gminnego programu opieki nad zabytkami	3
3. Uwarunkowania prawne ochrony i opieki nad zabytkami w Polsce	3
4. Uwarunkowania zewnętrzne ochrony dziedzictwa kulturowego	9
4.1. Strategiczne cele polityki państwa w zakresie ochrony zabytków i opieki nad zabytkami .	9
4.2. Relacje gminnego programu opieki nad zabytkami z dokumentami wykonanymi na poziomie województwa i powiatu	11
5. Uwarunkowania wewnętrzne ochrony dziedzictwa kulturowego	17
5.1. Relacje gminnego programu opieki nad zabytkami z dokumentami wykonanymi na poziomie gminy (analiza dokumentów programowych gminy)	17
5.2. Charakterystyka zasobów i analiza stanu dziedzictwa i krajobrazu kulturowego gminy	22
5.2.1. Zarys historii obszaru gminy	22
5.2.2. Krajobraz kulturowy	23
5.2.3. Zabytki nieruchome	29
5.2.4. Zabytki ruchome	29
5.2.5. Zabytki archeologiczne	30
5.2.6. Zabytki w zbiorach muzealnych i innych	32
5.2.7. Dziedzictwo niematerialne	32
5.3. Zabytki objęte prawnymi formami ochrony	32
5.4. Zabytki w gminnej ewidencji zabytków	34
5.5. Zabytki o najwyższym znaczeniu dla gminy	36
6. Ocena stanu dziedzictwa kulturowego gminy. Analiza szans i zagrożeń	37
7. Założenia programowe	41
7.1. Priorytety programu opieki	41
7.2. Kierunki działań programu opieki	41
7.3. Zadania programu opieki	42
8. Instrumentarium realizacji programu opieki nad zabytkami	44
9. Zasady oceny realizacji programu opieki nad zabytkami	44
10. Źródła finansowania programu opieki nad zabytkami	45
11. Realizacja i finansowanie przez gminę zadań z zakresu ochrony zabytków	48
12. Spis wykorzystanych źródeł danych	49
13. Spis stosowanych skrótów	49
14. Aneksy	50

1. Wstęp

Przedmiotem niniejszego opracowania jest dziedzictwo kulturowe gminy Mikołajki Pomorskie w jej granicach administracyjnych. **Program Opieki Nad Zabytkami Gminy Mikołajki Pomorskie na lata 2024-2027** jest dokumentem, który opisując zasób dziedzictwa kulturowego, na który składają się: zabytki nieruchome, zabytki ruchome oraz archeologiczne, ma za zadanie sformułować cele i kierunki oraz zadania służące ochronie dziedzictwa kulturowego gminy oraz jego krajobrazu kulturowego.

Gmina Mikołajki Pomorskie leży w województwie pomorskim, we wschodniej części województwa. Od zachodu graniczy z gminami: Sztum i Ryjewo, od północy z gminą Stary Targ i Dzierzgoń, od wschodu z gminą Stary Dzierzgoń, a od południa z gminą Prabuty. Jest jedną z gmin powiatu sztumskiego, a siedzibą władz gminnych są Mikołajki Pomorskie. Pod względem fizycznogeograficznym gmina Mikołajki Pomorskie położona jest w północnej części Pojezierza Iławskiego. Jest to region silnie zróżnicowany przyrodniczo i krajobrazowo. Do podstawowych specyficznych jego cech należą: urozmaicenie rzeźby terenu, znaczna jeziorność i duży wpływ jezior na kształtowanie się obiegu wody w zlewniach, duży udział terenów niewłączonych do systemu odwadniania powierzchniowego oraz mozaikowe zróżnicowanie użytkowania ziemi, wyrażone w występowaniu wielu drobnych kompleksów leśnych, łąkowych, torfowiskowych i wodnych, urozmaicających rozległe powierzchnie agrocenoz. Zróżnicowanie ukształtowania terenu i tafle jezior sprzyjają występowaniu rozległych widoków. Pojezierny krajobraz ma w przewadze charakter kulturowy, rolniczo-leśny.

Gmina Mikołajki Pomorskie posiada *Program Opieki nad Zabytkami dla gminy Mikołajki Pomorskie na lata 2013-2016*, opracowany przez Pracownię Konserwacji Zabytków „MONUMENT” mgr. inż. arch. Justyna Czystek. Dokument ten został opracowany zgodnie z aktualnymi zaleceniami, zawartymi w poradniku metodycznym, opracowanym przez Narodowy Instytut Dziedzictwa. W obszerny sposób opisuje zasób dziedzictwa kulturowego oraz historii gminy Mikołajki Pomorskie i w tym aspekcie w szczególności pozostaje bardzo wartościowym źródłem informacji, dlatego w niniejszym dokumencie korzystano z informacji zawartych w poprzednim dokumencie, które nie uległy dezaktualizacji. Gminny program opieki nad zabytkami jednak, jest dokumentem opracowywanym na 4 lata. Kolejne sporządzane programy opieki powinny uwzględniać pojawiające się nowe uwarunkowania prawne i administracyjne, zmieniające się warunki społeczne, gospodarcze i kulturowe, nowe kryteria oceny i aktualny stan zachowania zasobu oraz prowadzone okresowo oceny efektów wdrażania obowiązującego programu. Zatem *Program opieki nad zabytkami dla gminy Mikołajki Pomorskie na lata 2013-2016* w roku 2017 r. stracił swoją ważność. Niniejsze opracowanie ma być uaktualnieniem poprzedniego dokumentu.

Celem opracowania *Programu opieki nad zabytkami gminy Mikołajki Pomorskie na lata 2024-2027* jest określenie zasadniczych kierunków działań i zadań na rzecz ochrony dziedzictwa kulturowego gminy Mikołajki Pomorskie oraz opieki nad zabytkami gminy.

Zgodnie z art. 87, ust. 2 ustawy z dnia 23 lipca 2003 r. o ochronie zabytków i opiece nad zabytkami (t. j. Dz. U. z 2022 r, poz. 840) celem opracowania programu opieki nad zabytkami jest:

- 1) *(uchylony)*
- 2) *uwzględnianie uwarunkowań ochrony zabytków, w tym krajobrazu kulturowego i dziedzictwa archeologicznego, łącznie z uwarunkowaniami ochrony przyrody i równowagi ekologicznej;*
- 3) *zahamowanie procesów degradacji zabytków i doprowadzenie do poprawy stanu ich zachowania;*
- 4) *wyeksponowanie poszczególnych zabytków oraz walorów krajobrazu kulturowego;*

- 5) *podejmowanie działań zwiększających atrakcyjność zabytków dla potrzeb społecznych, turystycznych i edukacyjnych oraz wspieranie inicjatyw sprzyjających wzrostowi środków finansowych na opiekę nad zabytkami;*
- 6) *określenie warunków współpracy z właścicielami zabytków, eliminujących sytuacje konfliktowe związane z wykorzystaniem tych zabytków;*
- 7) *podejmowanie przedsięwzięć umożliwiających tworzenie miejsc pracy związanych z opieką nad zabytkami.*

2. Podstawa prawna opracowania gminnego programu opieki nad zabytkami

Podstawą prawną Programu opieki nad zabytkami gminy Mikołajki Pomorskie na lata 2024-2027 jest:

- Art. 87 ustawy z dnia 23 lipca 2003 r. o ochronie zabytków i opiece nad zabytkami (t. j. Dz. U. z 2022 r, poz. 840);
- Art. 7 ust. 1 pkt 9 ustawy z dnia 8 marca 1990 r. o samorządzie gminnym (Dz. U. z 2023 r. poz. 572 ze zm.).

3. Uwarunkowania prawne ochrony i opieki nad zabytkami w Polsce

Przy opracowaniu Programu opieki nad zabytkami Gminy Mikołajki Pomorskie na lata 2024-2027 uwzględniono uwarunkowania zewnętrzne ochrony zasobów dziedzictwa i krajobrazu kulturowego gminy.

Analizując zasoby dziedzictwa kulturowego gminy należy pamiętać, iż zabytki zostały objęte ochroną zadeklarowaną jako konstytucyjny obowiązek państwa i każdego obywatela (art. 5, art. 6 ust. 1 i art. 86 Konstytucji Rzeczypospolitej Polskiej z dnia 2 kwietnia 1997 r.).

Natomiast głównym aktem prawnym regulującym zasady ochrony i opieki nad zabytkami w Polsce jest ustawa z dnia 23 lipca 2003 r. o ochronie zabytków i opiece nad zabytkami (t. j. Dz. U. z 2022 r, poz. 840). Poniżej przedstawiono najważniejsze przepisy powyższej ustawy, które należy uwzględnić przy opracowywaniu programu opieki nad zabytkami.

Art. 3 mówi, iż **zabytkiem** jest:

– nieruchomość lub rzecz ruchoma, ich części lub zespoły, będące dziełem człowieka lub związane z jego działalnością i stanowiące świadectwo minionej epoki bądź zdarzenia, których zachowanie leży w interesie społecznym ze względu na posiadaną wartość historyczną, artystyczną lub naukową;

Zgodnie z art. 4 niniejszej ustawy:

Ochrona zabytków polega, w szczególności, na podejmowaniu przez organy administracji publicznej działań mających na celu:

- 1) *zapewnienie warunków prawnych, organizacyjnych i finansowych umożliwiających trwałe zachowanie zabytków oraz ich zagospodarowanie i utrzymanie;*
- 2) *zapobieganie zagrożeniom mogącym spowodować uszczerbek dla wartości zabytków;*

- 3) *udaremnianie niszczenia i niewłaściwego korzystania z zabytków;*
- 4) *przeciwdziałanie kradzieży, zaginięciu lub nielegalnemu wywozowi zabytków za granicę;*
- 5) *kontrolę stanu zachowania i przeznaczenia zabytków;*
- 6) *uwzględnianie zadań ochronnych w planowaniu i zagospodarowaniu przestrzennym oraz przy kształtowaniu środowiska.*

W art. 6 natomiast stwierdza się, że:

1. *Ochronie i opiece podlegają, bez względu na stan zachowania:*

1) **zabytki nieruchome** będące, w szczególności:

- a) *krajobrazami kulturowymi,*
- b) *układami urbanistycznymi, ruralistycznymi i zespołami budowlanymi,*
- c) *działami architektury i budownictwa,*
- d) *działami budownictwa obronnego,*
- e) *obiektami techniki, a zwłaszcza kopalniami, hutami, elektrowniami i innymi zakładami przemysłowymi,*
- f) *cmentarzami,*
- g) *parkami, ogrodami i innymi formami zaprojektowanej zieleni,*
- h) *miejscami upamiętniającymi wydarzenia historyczne bądź działalność wybitnych osobistości lub instytucji;*

2) **zabytki ruchome** będące, w szczególności:

- a) *działami sztuk plastycznych, rzemiosła artystycznego i sztuki użytkowej,*
- b) *kolekcjami stanowiącymi zbiory przedmiotów zgromadzonych i uporządkowanych według koncepcji osób, które tworzyły te kolekcje,*
- c) *numizmatami oraz pamiątkami historycznymi, a zwłaszcza militariami, sztandarami, pieczęciami, odznakami, medalami i orderami,*
- d) *wytworami techniki, a zwłaszcza urządzeniami, środkami transportu oraz maszynami i narzędziami świadczącymi o kulturze materialnej, charakterystycznymi dla dawnych i nowych form gospodarki, dokumentującymi poziom nauki i rozwoju cywilizacyjnego,*
- e) *materiałami bibliotecznymi, o których mowa w art. 5 ustawy z dnia 27 czerwca 1997 r. o bibliotekach (t.j. Dz. U. z 2019 r. poz. 1479),*
- f) *instrumentami muzycznymi,*
- g) *wytworami sztuki ludowej i rękodzieła oraz innymi obiektami etnograficznymi,*
- h) *przedmiotami upamiętniającymi wydarzenia historyczne bądź działalność wybitnych osobistości lub instytucji;*

3) **zabytki archeologiczne** będące, w szczególności:

- a) pozostałościami terenowymi pradziejowego i historycznego osadnictwa,
- b) cmentarzyskami,
- c) kurhanami,
- d) relikdami działalności gospodarczej, religijnej i artystycznej.

2. Ochronie mogą podlegać nazwy geograficzne, historyczne lub tradycyjne nazwy obiektu budowlanego, placu, ulicy lub jednostki osadniczej.

W art. 7 ustawy zostały określone formy ochrony zabytków:

Formami ochrony zabytków są:

1) wpis do rejestru zabytków;

1a) wpis na Listę Skarbów Dziedzictwa;

2) uznanie za pomnik historii;

3) utworzenie parku kulturowego;

4) ustalenia ochrony w miejscowym planie zagospodarowania przestrzennego albo w decyzji o ustaleniu lokalizacji inwestycji celu publicznego, decyzji o warunkach zabudowy, decyzji o zezwoleniu na realizację inwestycji drogowej, decyzji o ustaleniu lokalizacji linii kolejowej lub decyzji o zezwoleniu na realizację inwestycji w zakresie lotniska użytku publicznego.

Na mocy art. 16, ust. 1:

Rada gminy, po zasięgnięciu opinii wojewódzkiego konserwatora zabytków, na podstawie uchwały, może utworzyć park kulturowy w celu ochrony krajobrazu kulturowego oraz zachowania wyróżniających się krajobrazowo terenów z zabytkami nieruchomymi charakterystycznymi dla miejscowej tradycji budowlanej i osadniczej.

Zgodnie z art. 17, ust. 1:

Na terenie parku kulturowego lub jego części mogą być ustanowione zakazy i ograniczenia dotyczące:

1) prowadzenia robót budowlanych oraz działalności przemysłowej, rolniczej, hodowlanej, handlowej lub usługowej;

2) zmiany sposobu korzystania z zabytków nieruchomych;

3) umieszczania tablic, napisów, ogłoszeń reklamowych i innych znaków niezwiązanych z ochroną parku kulturowego, z wyjątkiem znaków drogowych i znaków związanych z ochroną porządku i bezpieczeństwa publicznego, z zastrzeżeniem art. 12 ust. 1;

3a) zasad i warunków sytuowania obiektów małej architektury;

4) składowania lub magazynowania odpadów.

W myśl art. 18:

1. Ochronę zabytków i opiekę nad zabytkami uwzględnia się przy sporządzaniu i aktualizacji strategii rozwoju województw, planów zagospodarowania przestrzennego województw, planu zagospodarowania przestrzennego morskich wód wewnętrznych, morza terytorialnego i wyłącznej strefy ekonomicznej, analiz i studiów z zakresu zagospodarowania przestrzennego powiatu,

strategii rozwoju gmin, studiów uwarunkowań i kierunków zagospodarowania przestrzennego gmin oraz miejscowych planów zagospodarowania przestrzennego albo decyzji o ustaleniu lokalizacji inwestycji celu publicznego, decyzji o warunkach zabudowy, decyzji o zezwoleniu na realizację inwestycji drogowej, decyzji o ustaleniu lokalizacji linii kolejowej lub decyzji o zezwoleniu na realizację inwestycji w zakresie lotniska użytku publicznego.

2. W strategiach, analizach, planach i studiach, o których mowa w ust. 1, w szczególności:

- 1) uwzględnia się krajowy program ochrony zabytków i opieki nad zabytkami;
- 2) określa się rozwiązania niezbędne do zapobiegania zagrożeniom dla zabytków, zapewnienia im ochrony przy realizacji inwestycji oraz przywracania zabytków do jak najlepszego stanu;
- 3) ustala się przeznaczenie i zasady zagospodarowania terenu uwzględniające opiekę nad zabytkami.

Art.19.

1. W studium uwarunkowań i kierunków zagospodarowania przestrzennego gminy oraz w miejscowym planie zagospodarowania przestrzennego uwzględnia się, w szczególności ochronę:

- 1) zabytków nieruchomych wpisanych do rejestru i ich otoczenia;
- 2) innych zabytków nieruchomych, znajdujących się w gminnej ewidencji zabytków;
- 3) parków kulturowych.

1a. W decyzji o ustaleniu lokalizacji inwestycji celu publicznego, decyzji o warunkach zabudowy, decyzji o zezwoleniu na realizację inwestycji drogowej, decyzji o ustaleniu lokalizacji linii kolejowej lub decyzji o zezwoleniu na realizację inwestycji w zakresie lotniska użytku publicznego uwzględnia się w szczególności ochronę:

- 1) zabytków nieruchomych wpisanych do rejestru i ich otoczenia;
- 2) innych zabytków nieruchomych, znajdujących się w gminnej ewidencji zabytków.

1b. W uchwale określającej zasady i warunki sytuowania obiektów małej architektury, tablic i urządzeń reklamowych oraz ogrodzeń uwzględnia się w szczególności:

- 1) ochronę zabytków nieruchomych wpisanych do rejestru i ich otoczenia;
- 2) ochronę zabytków nieruchomych, innych niż wymienione w pkt 1, znajdujących się w gminnej ewidencji zabytków;
- 3) wnioski i rekomendacje audytów krajobrazowych oraz plany ochrony parków krajobrazowych.

2. W przypadku gdy gmina posiada gminny program opieki nad zabytkami, ustalenia tego programu uwzględnia się w studium i planie, o których mowa w ust. 1.

3. W studium i planie, o których mowa w ust. 1, ustala się, w zależności od potrzeb, strefy ochrony konserwatorskiej obejmujące obszary, na których obowiązują określone ustaleniami planu ograniczenia, zakazy i nakazy, mające na celu ochronę znajdujących się na tym obszarze zabytków.

Art. 20.

Projekty i zmiany planu zagospodarowania przestrzennego województwa oraz miejscowego planu zagospodarowania przestrzennego podlegają uzgodnieniu z wojewódzkim konserwatorem zabytków w zakresie kształtowania zabudowy i zagospodarowania terenu.

Art. 21.

Ewidencja zabytków jest podstawą do sporządzania programów opieki nad zabytkami przez województwa, powiaty i gminy.

Art.22.

1. Generalny Konserwator Zabytków prowadzi krajową ewidencję zabytków w formie zbioru kart ewidencyjnych zabytków znajdujących się w wojewódzkich ewidencjach zabytków.

2. Wojewódzki konserwator zabytków prowadzi wojewódzką ewidencję zabytków w formie kart ewidencyjnych zabytków znajdujących się na terenie województwa.

3. Włączenie karty ewidencyjnej zabytku ruchomego niewpisanego do rejestru do wojewódzkiej ewidencji zabytków może nastąpić za zgodą właściciela tego zabytku.

4. Wójt (burmistrz, prezydent miasta) prowadzi gminną ewidencję zabytków w formie zbioru kart adresowych zabytków nieruchomych z terenu gminy.

5. W gminnej ewidencji zabytków powinny być ujęte:

1) zabytki nieruchome wpisane do rejestru;

2) inne zabytki nieruchome znajdujące się w wojewódzkiej ewidencji zabytków;

3) inne zabytki nieruchome wyznaczone przez wójta (burmistrza, prezydenta miasta) w porozumieniu z wojewódzkim konserwatorem zabytków.

6. Właściwy dyrektor urzędu morskiego prowadzi ewidencję zabytków znajdujących się na polskich obszarach morskich w formie zbioru kart ewidencyjnych.

Art.89.

Organami ochrony zabytków są:

1) minister właściwy do spraw kultury i ochrony dziedzictwa narodowego, w imieniu którego zadania i kompetencje, w tym zakresie, wykonuje Generalny Konserwator Zabytków;

2) wojewoda, w imieniu którego zadania i kompetencje, w tym zakresie, wykonuje wojewódzki konserwator zabytków.

Należy też pamiętać, że zgodnie z art. 7 ust. 1, pkt 9 ustawy z dnia 8 marca 1990 r. o samorządzie gminnym (Dz. U. z 2023 r. poz. 572 ze zm.), wykonywanie zadań w zakresie kultury i ochrony zabytków jest **ustawowym zadaniem samorządów**.

W cytowanym powyżej artykule zostały określone zadania własne gminy, w tym dotyczące dziedzictwa kulturowego:

„zaspokajanie zbiorowych potrzeb wspólnoty należy do zadań własnych gminy. W szczególności zadania własne obejmują sprawy (...) kultury, w tym (...) ochrony zabytków i opieki nad zabytkami”.

Istotne jest również uwzględnienie innych uregulowań prawnych dotyczących ochrony zabytków i opieki nad zabytkami, które znajdują się w wielu obowiązujących ustawach, w tym w:

- ustawie z dnia 27 marca 2003 r. o planowaniu i zagospodarowaniu przestrzennym (Dz. U. z 2023 r., poz. 977 ze zm.),
- ustawie z dnia 7 lipca 1994 r. – Prawo budowlane (Dz. U. z 2023 r., poz. 682 ze zm.),
- ustawie z dnia 27 kwietnia 2001 r. – Prawo ochrony środowiska (Dz. U. z 2022 r., poz. 2556 ze zm.),
- ustawie z dnia 16 kwietnia 2004 r. o ochronie przyrody (Dz.U z 2022 r. poz. 916 ze zm.),
- ustawie z dnia 21 sierpnia 1997 r. o gospodarce nieruchomościami (Dz.U. z 2023 r., poz. 344 ze zm),
- ustawie z dnia 25 października 1991 r. o organizowaniu i prowadzeniu działalności kulturalnej (t.j. Dz.U. z 2020, poz. 194),
- ustawie z dnia 24 kwietnia 2003 r. o działalności pożytku publicznego i wolontariacie (t. j. Dz.U. z 2023 r., poz. 571),
- ustawie z dnia 12 stycznia 1991 r. o podatkach i opłatach lokalnych (t. j. Dz.U. z 2023 r. poz. 70),
- ustawie z dnia 28 lipca 1983 r. o podatku od spadków i darowizn (Dz. U. z 2021 r. poz. 1043 ze zm.),
- ustawie z dnia 28 marca 1933 r. o grobach i cmentarzach wojennych (t. j. Dz. U. z 2018 r. poz. 2337),
- ustawie z dnia 3 lutego 1995 r. o ochronie gruntów rolnych i leśnych (t. j. Dz. U. z 2022 r. poz. 2409),
- ustawie z dnia 28 września 1991 r. o lasach (Dz. U. z 2022 r. poz. 672 ze zm.),
- ustawie z dnia 15 listopada 1984 r. o podatku rolnym (t.j. Dz. U. z 2020 r. poz. 333).

Zasady ochrony zabytków znajdujących się w muzeach i w bibliotekach zostały określone w:

- ustawie z dnia 21 listopada 1996 r. o muzeach (t. j. Dz.U. z 2022 r., poz. 385),
- ustawie z dnia 27 czerwca 1997 r. o bibliotekach (t. j. Dz.U. z 2022 r., poz. 2393).

Ochronę materiałów archiwalnych natomiast regulują przepisy ustawy z dnia 14 lipca 1983 r. o narodowym zasobie archiwalnym i archiwach (t.j. Dz.U. z 2020 r., poz. 164).

Z uwagi na fakt, iż w 2003 r. Polska przyjęła Konwencję UNESCO w sprawie ochrony niematerialnego dziedzictwa kulturowego należy wziąć pod uwagę cele i kierunki ochrony wynikające z Konwencji, czyli potrzebę ochrony dziedzictwa niematerialnego poprzez m. in. identyfikację, badanie, dokumentowanie, promowanie i wspieranie.

4. Uwarunkowania zewnętrzne ochrony dziedzictwa kulturowego

Program opieki nad zabytkami gminy Mikołajki Pomorskie na lata 2024-2027 jest zgodny z celami, zasadami i kierunkami wyznaczonymi przez krajowe, wojewódzkie i powiatowe dokumenty programowe – obowiązujące i będące w opracowaniu.

4.1. Strategiczne cele polityki państwa w zakresie ochrony zabytków i opieki nad zabytkami

Strategia na rzecz Odpowiedzialnego Rozwoju do roku 2020 (z perspektywą do 2030 r.)

Strategia na rzecz Odpowiedzialnego Rozwoju do roku 2020 (z perspektywą do 2030 r.) to dokument strategiczny uchwalany przez Radę Ministrów uchwałą nr 8 z dnia 14 lutego 2017 r. Jest obowiązującym, kluczowym dokumentem państwa polskiego w obszarze średnio- i długofalowej polityki gospodarczej. Strategia określa podstawowe uwarunkowania, cele i kierunki rozwoju kraju w wymiarze społecznym, gospodarczym, regionalnym i przestrzennym w perspektywie roku 2030. Głównym jej celem jest „*Tworzenie warunków dla wzrostu dochodów mieszkańców Polski przy jednoczesnym wzroście spójności w wymiarze społecznym, ekonomicznym, środowiskowym i terytorialnym*”. W Strategii wyszczególniono także cele szczegółowe:

I. Trwały wzrost gospodarczy oparty coraz silniej o wiedzę, dane i doskonałość organizacyjną (obszary: Reindustrializacja, Rozwój innowacyjnych firm, Małe i średnie przedsiębiorstwa, Kapitał dla rozwoju, Ekspansja zagraniczna);

II. Rozwój społecznie wrażliwy i terytorialnie zrównoważony (obszary: Spójność społeczna, Rozwój zrównoważony terytorialnie);

III. Skuteczne państwo i instytucje służące wzrostowi oraz włączeniu społecznemu i gospodarczemu (obszary: Prawo w służbie obywatelom i gospodarce, Instytucje prorozwojowe i strategiczne zarządzanie rozwojem, E-państwo, Finanse publiczne, Efektywność wykorzystania środków UE)

oraz obszary wpływające na osiągnięcie celów Strategii: Kapitał ludzki i społeczny, Cyfryzacja, Transport, Energia, Środowisko, Bezpieczeństwo Narodowe.

W obszarze **Kapitał ludzki i społeczny** jako jeden z kierunków interwencji wyznaczono **4. Wzmocnienie roli kultury dla rozwoju gospodarczego i spójności społecznej** argumentując, iż: *inwestowanie w ochronę dziedzictwa, rozwój i modernizację infrastruktury kultury oraz edukację kulturalną – kształcenie odbiorcy i jego kulturowych kompetencji przyczynia się do rozwijania kultury i innowacyjności.*

Wśród działań do 2030 r. zapisano:

- *Ochrona i promocja dziedzictwa narodowego – wykorzystanie potencjału dziedzictwa dla wzmocnienia kapitału społecznego oraz poczucia tożsamości i wspólnoty; inwestycje w dziedzictwo narodowe (dobra kultury, nauki i sztuki, zabytki, rozwój sieci muzeów, wspieranie i promocja dziedzictwa kulturowego wpisanego na listę światowego dziedzictwa UNESCO).*
- *Wzmocnianie tożsamości, poczucia wspólnoty i więzi międzypokoleniowych, poprzez uczestnictwo i zwiększanie dostępu do instytucji i dzieł kultury na wszystkich poziomach*

funkcjonowania wspólnoty (lokalnym, regionalnym, narodowym), likwidacja „białych plam” w dostępie do kultury.

Projekty strategiczne tego obszaru związane z ochroną dziedzictwa kulturowego to:

Dziedzictwo buduje wspólnotę – utworzenie sieci muzeów historycznych, których głównym celem jest opowiadanie o historii Polski z różnych perspektyw. Dzięki synergii uzyskanej w wyniku współdziałania w sieci możliwe będą wspólne: budowanie dostępności (np. poprzez system biletowy), promocja w kraju i za granicą, a także realizacja przedsięwzięć edukacyjnych i wystawienniczych.

Kultura/Dziedzictwo/Wspólnota – wdrożenie instrumentów wsparcia finansowego i pozafinansowego dla bibliotek, domów kultury oraz archiwów państwowych. Planowane jest uruchomienie trzech typów programów: – wspieranie projektów, które pozwolą bibliotekom funkcjonować jako lokalne centra aktywności społecznej oraz miejsca dostępu do wiedzy, jak również zdobywania umiejętności korzystania z nowych technologii; – wspieranie realizowanych przez archiwa państwowe projektów animacyjno-edukacyjnych, w ramach których wzmacniana będzie wiedza społeczności lokalnych o ich dziedzictwie historyczno-kulturowym, przy jednoczesnym uwzględnieniu rozwoju wspólnoty w oparciu o lokalne zasoby i potencjały oraz promocji regionów; – wspieranie projektów, w ramach których domy kultury będą animowały integrację lokalnych społeczności wokół kluczowych problemów lokalnych.

Krajowy Program Ochrony Zabytków i Opieki Nad Zabytkami

Krajowy program ochrony zabytków i opieki nad zabytkami to dokument strategiczny uchwalony przez Radę Ministrów na wniosek ministra właściwego do spraw kultury i ochrony dziedzictwa narodowego zgodnie z zapisami Ustawy z dnia 23 lipca 2003 r. o ochronie zabytków i opiece nad zabytkami (t. j. Dz. U. z 2022 r., poz. 840).

Dokument ten określa cele administracji rządowej oraz podległych jej służb i instytucji w zakresie ochrony zabytków i opieki nad zabytkami na okres czterech lat. Wskazuje on także szczegółowo kierunki działań i zadania w zakresie ochrony zabytków i opieki nad zabytkami, warunki i sposób ich finansowania oraz harmonogram ich realizacji.

Głównym celem *Krajowego programu ochrony zabytków i opieki nad zabytkami 2019-2022* jest stworzenie warunków dla zapewnienia efektywnej ochrony i opieki nad zabytkami, który realizowany będzie we współpracy z państwowymi instytucjami kultury i organami administracji publicznej poprzez trzy cele szczegółowe, podzielone na kierunki działania, tj.:

Cel szczegółowy 1: **„Optymalizacja systemu ochrony dziedzictwa kulturowego”**, podzielony na kierunki działania:

1. Wzmocnienie systemu ochrony na poziomie lokalnym;
2. Wzmocnienie systemu ochrony na poziomie centralnym;

Cel szczegółowy 2: **„Wsparcie działań w zakresie opieki nad zabytkami”**, podzielony na kierunki działania:

1. Merytoryczne wsparcie działań w zakresie opieki nad zabytkami;
2. Podnoszenie bezpieczeństwa zasobu zabytkowego;

Cel szczegółowy 3: „**Budowanie świadomości społecznej wartości dziedzictwa kulturowego**”, podzielony na kierunki działania:

1. Upowszechnianie wiedzy na temat dziedzictwa i jego wartości;
2. Tworzenie warunków dla sprawowania społecznej opieki nad zabytkami

Strategia Rozwoju Kapitału Społecznego (współdziałanie, kultura, kreatywność) 2030

Cel główny Strategii Rozwoju Kapitału Społecznego 2030 stanowi **wzrost jakości życia społecznego i kulturalnego Polaków**. Cel główny doprecyzowują trzy cele szczegółowe:

Cel szczegółowy 1: Zwiększenie zaangażowania obywateli w życie publiczne;

Cel szczegółowy 2: Wzmacnianie roli kultury w budowaniu tożsamości i postaw obywatelskich;

Cel szczegółowy 3: Zwiększenie wykorzystania potencjału kulturowego i kreatywnego dla rozwoju

W ramach celu szczegółowego 2, wyróżniono następujące priorytety:

- 2.1. Tworzenie warunków oraz budowanie kompetencji dla wzmacniania uczestnictwa w kulturze,
- 2.2. Ochrona dziedzictwa kulturowego oraz gromadzenie i zachowywanie dzieł kultury,
- 2.3. Digitalizacja, cyfrowa rekonstrukcja i udostępnianie dóbr kultury,
- 2.4. Umacnianie tożsamości i postaw obywatelskich przez kulturę,
- 2.5. Wzmocnienie promocji kultury polskiej za granicą. Wzmacnianie roli kultury w budowaniu tożsamości i postaw obywatelskich;

4.2. Relacje gminnego programu opieki nad zabytkami z dokumentami wykonanymi na poziomie województwa i powiatu

Strategia Rozwoju Województwa Pomorskiego 2030

Strategia Rozwoju Województwa Pomorskiego 2030 (SRWP 2030) przyjęta została uchwałą nr 376/XXXI/21 Sejmiku Województwa Pomorskiego z dnia 12 kwietnia 2021 roku. Jest to jeden z dwóch najważniejszych dokumentów określających na poziomie województwa politykę rozwoju. Dokument ten wskazuje kierunki rozwoju Pomorza do 2030 r.

W Strategii zauważono, że

Region charakteryzuje się dużą różnorodnością kulturową, bogatym dziedzictwem materialnym i niematerialnym oraz tradycjami morskimi. Znaczny potencjał tkwi przede wszystkim w obiektach dziedzictwa kulturowego. Działania na różnych szczeblach administracji, w ramach ochrony zabytków i opieki nad zabytkami dotyczą przede wszystkim zahamowania procesów ich degradacji i poprawy stanu funkcjonowania, przy czym skala działań, w stosunku do potrzeb, jest niewystarczająca.

Analizując ofertę turystyczną i czasu wolnego, zauważono, iż:

- *Region charakteryzuje duży potencjał rozwoju turystyki i usług czasu wolnego wynikający ze zróżnicowanego dziedzictwa przyrodniczego i kulturowego, co podnosi jego atrakcyjność. Nadmorskie położenie, różnorodność krajobrazowa, wyjątkowa historia Pomorza oraz specyficzne i unikatowe*

zasoby dziedzictwa kulturowego to kluczowe czynniki stawiające Pomorskie w czołówce najbardziej popularnych destynacji turystycznych w Polsce

(...) Widoczne są też deficyty w budowie sieciowych produktów turystycznych (szlaków turystycznych, w szczególności w oparciu o zasoby dziedzictwa kulturowego, np. sieć parków kulturowych, szlak zamków gotyckich itp.).(...)

Walory przyrodniczo-krajobrazowe i kulturowe tworzą na pomorskiej wsi warunki do rozwoju różnych form spędzania czasu wolnego, w tym turystyki aktywnej, krajoznawczej, wypoczynkowej i kulinarnej, zdrowotnej i agroturystyki, czy ekoturystyki. Pomorskie należy do regionów, w których liczba noclegowych obiektów turystycznych na obszarach wiejskich w ostatnich latach wzrosła najbardziej, bo ponad dwukrotnie.

W Strategii wskazano 3 cele strategiczne uszczegółowione poprzez 12 celów operacyjnych. Zagadnienia ochrony dziedzictwa kulturowego przypisano do celu strategicznego 2. Otwarta Wspólnota Regionalna, gdzie stwierdzono, że: *Niezbędnym czynnikiem budowania wspólnoty będzie także wykorzystanie dziedzictwa (ze szczególnym uwzględnieniem **dziedzictwa kulturowego – materialnego i niematerialnego**) i tradycji Pomorza, a także działania rozwijające świadomość mieszkańców w kluczowych dla regionu obszarach, takich jak aktywność obywatelska, udział w kulturze, ochrona środowiska i klimatu, promocja zdrowego trybu życia, racjonalne zachowania komunikacyjne, cyfryzacja czy przedsiębiorczość.*

Natomiast w ramach celu strategicznego 3. *Odporna gospodarka* jednym z celów operacyjnych uznano 3.3. *Oferta turystyczna i czasu wolnego*. W przesłankach realizacji powyższego celu wymieniono została: *Wysoka atrakcyjność turystyczna, unikatowe walory przyrodnicze i kulturowe, widoczna zmiana oczekiwań odwiedzających województwo związana ze skutkami pandemii COVID-19 oraz coraz większa świadomość zdrowotna i starzenie się społeczeństwa, składają się na główne przesłanki rozwoju oferty turystyki aktywnej (w szczególności rowerowej, wodnej, jeździeckiej), krajoznawczej, wypoczynkowej, prozdrowotnej, karawaningowej, kulinarnej, agroturystyki czy ekoturystyki, a także rekreacji. Kluczowe znaczenie będzie miał również rozwój wysokiej jakości oferty turystycznej i czasu wolnego pozwalającej na wydłużenie sezonu turystycznego, np. poprzez rozwój turystyki uzdrowiskowej czy biznesowej.*

Jednym z pożądanych kierunków zmian ma być *Rozszerzenie oferty czasu wolnego oraz rozwój kompleksowej całorocznej oferty turystycznej, sportowej i kulturalnej.*

Laboratorium Przestrzeni Publicznej

W dniu 29 lipca 2021 roku Zarząd Województwa Pomorskiego podjął decyzję o przyjęciu nowych regionalnych programów strategicznych. Stanowią one kluczowe narzędzie w procesie realizacji Strategii Rozwoju Województwa Pomorskiego 2030, która została przyjęta przez Sejmik Województwa Pomorskiego w dniu 12 kwietnia 2021 roku. Przyjęcie tych programów zakończyło kilkumiesięczny proces konsultacji i współpracy z interesariuszami, którzy aktywnie włączali się w prace nad propozycjami zawartymi w każdym z tych programów.

W najbliższych latach w ramach Regionalnego Programu Strategicznego w zakresie edukacji i kapitału społecznego Pomorskie Biuro Planowania Regionalnego będzie koordynować realizację strategicznego przedsięwzięcia Samorządu Województwa Pomorskiego realizowanego pod nazwą *Pomorskie Laboratorium Przestrzeni Publicznej*. Celem tego przedsięwzięcia jest wzmacnianie kompetencji samorządów lokalnych w zakresie wykorzystania narzędzi służących poprawie jakości i funkcjonalności przestrzeni publicznej oraz **ochrony krajobrazu** oraz promowanie oraz inspirowanie

do wykorzystania dobrych praktyk projektowych w zakresie przestrzeni publicznej, które będą mogły być wdrażane zarówno na terenie miast, jak i obszarach wiejskich.

Regionalny Program Strategiczny w zakresie edukacji i kapitału społecznego

Regionalny Program Strategiczny (RPS) w zakresie edukacji i kapitału społecznego jest jednym z zasadniczych narzędzi realizacji SRWP 2030. Dokument ten został przyjęty Uchwałą nr 757/271/21 Zarządu Województwa Pomorskiego z dnia 29 lipca 2021 r. Zakres tematyczny RPS, przedstawia działania mające na celu zwiększenie jakości usług edukacyjnych na wszystkich etapach kształcenia z uwzględnieniem potrzeb gospodarki i rynku pracy, postępu technologicznego i wyzwań cywilizacyjnych, rozwój aktywnej i świadomej wspólnoty regionalnej, wzrost identyfikacji mieszkańców z regionem, **zachowanie dziedzictwa kulturowego**, wzmocnienie poczucia więzi mieszkańców ze środowiskiem lokalnym oraz poprawę funkcjonalności i estetyki przestrzeni publicznych służących wzajemnej integracji. RPS zawiera również charakterystykę przedsięwzięć strategicznych wynikających ze zobowiązań Samorządu Województwa Pomorskiego zapisanych w SRWP 2030.

W części operacyjnej dokumentu, wyznaczono cele szczegółowe. Cel szczegółowy 2. *Kapitał Społeczny* wskazuje działania służące zwiększeniu identyfikacji mieszkańców z regionem oraz utrwalaniu otwartości Pomorzan na różnorodność i dialog, zachowaniu dziedzictwa materialnego i niematerialnego regionu oraz podnoszeniu kompetencji kadr kultury i turystyki. W ramach Priorytetu 2.1 *Społeczne funkcje kultury*, wskazano zakres działań mających na celu *wzrost identyfikacji mieszkańców z regionem, zachowanie dziedzictwa niematerialnego i materialnego, rozwój infrastruktury kultury, zwiększającej spójność społeczną województwa i dostępność kultury pełniącej funkcje społeczno-kulturalne oraz zwiększającej dostępność kultury, budowanie wrażliwej na różnorodność, otwartej na dialog i współpracę wspólnoty, podnoszenie kompetencji kadr kultury i turystyki/krajoznawstwa*. Ponadto zwrócono uwagę na potrzebę stałej opieki i prowadzenia systematycznych działań na rzecz zabezpieczenia obiektów zabytkowych oraz wskazano potrzebę adaptacji ich do nowej funkcji, ponieważ głównym zagrożeniem dla zachowania zabytków jest brak ich użytkowania. I tak w ramach Działania 2.1.2 *Rozwój infrastruktury kultury i zachowanie dziedzictwa materialnego* wskazano m. in. interwencje mające na celu:

- *Przeciwdziałanie procesowi degradacji zabytków oraz poprawa stanu zachowania obiektów i obszarów zabytkowych.*
- *Przywracanie wartości obiektom i zespołom zabytkowym m. in. poprzez nadanie im nowych funkcji służących celom społecznym, kulturalnym i turystycznym.*

Plan Zagospodarowania Przestrzennego Województwa Pomorskiego 2030

Plan zagospodarowania przestrzennego województwa pomorskiego 2030 został przyjęty uchwałą Nr 318/XXX/16 Sejmiku Województwa Pomorskiego z dnia 29 grudnia 2016 r.

W ramach celu polityki przestrzennego zagospodarowania województwa C.3. *ZACHOWANE ZASOBY I WALORY ŚRODOWISKA* został określony kierunek polityki przestrzennego zagospodarowania województwa odnoszący się bezpośrednio do krajobrazu kulturowego województwa - K.3.2. *OCHRONA OBSZARÓW O CHARAKTERYSTYCZNYM KRAJOBRAZIE KULTUROWYM LUB ZNACZENIU HISTORYCZNYM*

Określono zasady zagospodarowania przestrzennego, wskazujące sposób realizacji kierunku 3.2.:

3.2.1. Zasada harmonijnego kształtowania zagospodarowania przestrzennego obszarów i obiektów o wartościach kulturowych i krajobrazowych oraz ich otoczenia, w szczególności wpisanych do rejestru oraz wojewódzkiej ewidencji zabytków, ustanowionych pomników historii i parków kulturowych.

3.2.2. Zasada ochrony walorów widokowych, w tym panoram oraz przedpoli ekspozycyjnych zabytkowych wsi i miast, obiektów zabytkowych oraz dóbr kultury współczesnej stanowiących dominanty architektoniczne.

3.2.3. Zasada ochrony dziedzictwa archeologicznego i udostępniania stanowisk archeologicznych posiadających czytelną formę krajobrazową dla celów dydaktycznych, naukowych i turystycznych, poprzez np. tworzenie parków kulturowych dziedzictwa archeologicznego.

3.2.4. Zasada kształtowania w oparciu o zasoby dziedzictwa kulturowego sieci szlaków kulturowych, wyposażonych w odpowiednią infrastrukturę towarzyszącą oraz rozpoznawalny w przestrzeni system identyfikacji wizualnej.

3.2.5. Zasada kształtowania otoczenia obiektów dziedzictwa kulturowego oraz dóbr kultury współczesnej w sposób kreujący przestrzeń publiczną integrującą mieszkańców, z uwzględnieniem i poszanowaniem wartości kulturowych i krajobrazowych.

3.2.6. Zasada stosowania tradycyjnych dla poszczególnych części regionu form architektury wiejskiej (w zakresie bryły, kształtu dachu, detalu architektonicznego i materiałów wykończeniowych).

3.2.7. Zasada zachowania wartościowych drewnianych obiektów dziedzictwa kulturowego *in situ*, a w sytuacjach, które tego wymagają, przenoszenia najwartościowszych obiektów do parków lub muzeów etnograficznych.

3.2.8. Zasada obejmowania ochroną planistyczną w ustaleniach miejscowych planów zagospodarowania przestrzennego obiektów ujętych w gminnych ewidencjach zabytków oraz wartościowych obiektów historyczno-kulturowych nie objętych dotychczas żadną prawną formą ochrony.

3.2.9. Zasada określania w treści studiów uwarunkowań i kierunków zagospodarowania przestrzennego gmin, obszarów i obiektów o wysokich wartościach kulturowych, proponowanych w Planie do objęcia ochroną w postaci pomników historii i parków kulturowych. Brak woli określenia tych obszarów wymaga indywidualnego uzasadnienia w studium uwarunkowań i kierunków zagospodarowania przestrzennego gminy.

3.2.10. Zasada uwzględniania w gminnych dokumentach planistycznych programów opieki nad zabytkami, sporządzanych w oparciu o aktualne gminne ewidencje zabytków, a w przypadku braku programów opieki nad zabytkami i ewidencji gminnej, uwzględnianie ewidencji wojewódzkiej.

W ramach celu polityki przestrzennej C.4. URUCHOMIONE POTENCJAŁY ROZWOJOWE OBSZARÓW FUNKcjONALNYCH, określono następujące zasady związane z dziedzictwem kulturowym:

4.3.3. Zasada priorytetowego podejścia do ochrony środowiska przyrodniczego, kulturowego i krajobrazu na obszarach atrakcyjnych dla rozwoju funkcji turystycznych i rekreacyjnych, zwłaszcza wokół większych zbiorników i cieków wodnych.

4.3.10. Zasada kontynuowania wzorców architektury i budownictwa, charakterystycznych dla obszaru i wykorzystanie w działaniach kształtujących przestrzeń.

4.3.11. Zasada zachowania i wyeksponowania wartościowych zasobów dziedzictwa kulturowego jako nośnika pamięci zbiorowej i wartości wspólnych dla kultury właściwej dla danego obszaru.

Wojewódzki program opieki nad zabytkami w województwie pomorskim na lata 2021-2024

W Programie zamieszczono charakterystykę zasobów dziedzictwa kulturowego województwa pomorskiego, sformułowano cele, priorytety i typy działań na rzecz jego zachowania.

Program opisuje najważniejsze cele i kierunki działań w zakresie ochrony i opieki nad zabytkami zaplanowane na 4 kolejne lata. Są to zarówno działania administracyjne, jak i działania edukacyjne i promocyjne. Mają być one realizowane przez samorząd województwa pomorskiego oraz jego jednostki organizacyjne: Pomorskie Biuro Planowania Regionalnego, Pomorski Zespół Parków Krajobrazowych oraz pomorskie muzea.

W dokumencie tym wymienia się przede wszystkim wsparcie konserwacji i renowacji obiektów charakterystycznych dla regionu, w tym elementów dziedzictwa morskiego, zabytków architektury sakralnej (kościółów, klasztorów czy cmentarzy), zespołów dworskich i pałacowych, parków i ogrodów. Równie ważne będzie wykonywanie specjalistycznych opracowań, inwentaryzacji oraz ekspertyz, a także montaż specjalistycznych instalacji zabezpieczających obiekty zabytkowe i muzealia przed pożarem, zniszczeniem lub kradzieżą.

Natomiast w ramach działań edukacyjnych i promocyjnych przewidziano np. organizowanie konferencji, wystaw, przedstawień, festiwali i konkursów, tworzenie i oznakowanie szlaków kulturowych oraz wspieranie lokalnych organizacji kultywujących regionalne tradycje i obyczaje oraz upamiętniających wydarzenia i postacie historyczne.

Celem niniejszego dokumentu, przyjętego uchwałą nr 455/XXXVIII/21 Sejmiku Województwa Pomorskiego z dnia 29 listopada 2021 roku, jest podtrzymany cel z poprzedniej edycji Programu (2016-2019):

Wzmocnienie poziomu ochrony i opieki nad dziedzictwem kulturowym województwa pomorskiego, służące zachowaniu zabytków, budowaniu tożsamości regionalnej oraz promocji turystycznej regionu.

Cel ten ma być realizowany poprzez działania w ramach 2 priorytetów i 4 kierunków:

- priorytet 1: zachowanie dziedzictwa kulturowego regionu:
 - kierunek 1.1: Ochrona dziedzictwa kulturowego służąca budowaniu tożsamości regionalnej;
 - kierunek 1.2: Opieka nad zabytkami
- priorytet 2: upowszechnianie i popularyzacja dziedzictwa kulturowego regionu:
 - kierunek 2.1: Edukacja i popularyzacja wiedzy o regionalnym dziedzictwie kulturowym;
 - kierunek 2.2: Wspieranie działań na rzecz zachowania niematerialnego dziedzictwa kulturowego.

Uchwała w sprawie przyjęcia zasad udzielania dotacji celowej na prace konserwatorskie, restauratorskie lub roboty budowlane przy zabytku wpisanym do rejestru zabytków, położonych na obszarze województwa pomorskiego

W celu zachowania wojewódzkich zasobów dziedzictwa kulturowego, Sejmik Województwa Pomorskiego podjął 8 grudnia 2014 roku uchwałę Nr 33/III/14 w sprawie przyjęcia zasad udzielania dotacji celowej na prace konserwatorskie, restauratorskie lub roboty budowlane przy zabytku wpisanym do rejestru zabytków, położonych na obszarze województwa pomorskiego, stwarzając możliwość realizacji dotacji celowej na prace prowadzone przy zabytkach. Dokument ten określa procedury udzielania dotacji.

Strategia Powiatu Sztumskiego 2016-2025

W Strategii została określona wizja powiatu sztumskiego:

Powiat sztumski to miejsce, w którym chcemy mieszkać, uczyć się, pracować i aktywnie wypoczywać.

W Strategii została określona również misja powiatu sztumskiego:

Naszym działaniom przyświeca wysoka jakość życia mieszkańców powiatu sztumskiego.

W Strategii zostały również określone wartości:

Jesteśmy otwartą wspólnotą troszczącą się o siebie nawzajem i rozumiejącą potrzeby innych.

Jednym z celów, służących osiągnięciu określonej wizji jest:

6. Powiat sztumski atrakcyjny turystycznie

gdzie stwierdzono:

*Potencjał turystyczny uzupełniają **liczne zabytki kultury materialnej: zamki, dworki oraz obiekty sakralne.** Istotną atrakcją służącą rekreacji jest Pętla Żuławska – przebiegający przez teren powiatu szlak wodny o długości ponad 300 km eksponujący dziedzictwo kulturowe Żuław Wiślanych.*

I określono przykładowe działania, z których jedno to:

*Planowanie przestrzenne wzmacniające atrakcyjność turystyczną powiatu sztumskiego; dbałość o przestrzeń publiczną w tym tereny zielone (estetyzacja, zwiększenie porządku i czystości) oraz **zabytki.***

5. Uwarunkowania wewnętrzne ochrony dziedzictwa kulturowego

Program opieki nad zabytkami gminy Mikołajki Pomorskie na lata 2024-2027 jest zgodny z dokumentami wyznaczającymi kierunki polityki przestrzennej gminy, tj.: Studium uwarunkowań i kierunków zagospodarowania przestrzennego gminy Mikołajki Pomorskie, strategią rozwoju gminy Mikołajki Pomorskie na lata 2016-2026 oraz miejscowymi planami zagospodarowania przestrzennego.

5.1. Relacje gminnego programu opieki nad zabytkami z dokumentami wykonanymi na poziomie gminy (analiza dokumentów programowych gminy)

Strategia Rozwoju Gminy Mikołajki Pomorskie na lata 2016-2026

Wg strategii rozwoju gminy Mikołajki Pomorskie na lata 2016-2026, uchwalonej uchwałą nr XV/94/2016 Rady Gminy Mikołajki Pomorskie z dnia 29 kwietnia 2016 r., wizją gminy Mikołajki Pomorskie jest:

W Mikołajkach Pomorskich agroturystyki spróbujesz i już innej nie skosztujesz, ona zapewnia więcej odpoczynku niż domowe zacisze. Nasi młodzi mieszkańcy wyciągają przyjazną dłoń i zachęcają do postawienia tu stopy. Festiwal disco-polo w Mikołajkach Pomorskich sięgnął rangi światowej, a Pałac w Stążkach jest naszym najpiękniejszym pokojem dla gości.

W dokumencie Strategii, nakreślono również system wartości oraz kierunek dążeń, czyli jej misję, jako:

Aktywni, przyjaźni i otwarci oferujemy sobie i innym to, co mamy najlepszego.

Dokument strategii wyznacza szereg celów operacyjnych służących realizacji wyznaczonych wizji i misji. Wśród nich jako cel związany z zasobami kulturowymi regionu można wyróżnić:

W ramach celu strategicznego A - „Przewycięzanie barier związanych z peryferyjnym położeniem gminy w województwie”:

A10 - Rewitalizacja społeczna społeczno-gospodarcza, rozwój małej infrastruktury i ochrona zabytków.

Studium uwarunkowań i kierunków zagospodarowania przestrzennego gminy Mikołajki Pomorskie

Studium uwarunkowań i kierunków zagospodarowania przestrzennego gminy Mikołajki Pomorskie zostało przyjęte uchwałą nr XXXVI/248/2014 Rady Gminy Mikołajki Pomorskie z dnia 6 kwietnia 2014 roku, jako zmianę poprzedniego dokumentu z 2002 r.

W obszarze gminy ustalono następujące obszary i obiekty dziedzictwa kulturowego i zabytków o wartości lokalnej podlegające ochronie:

- czytelne, zachowane historyczne układy ruralistyczne miejscowości,
- zespoły dworsko-parkowe, w tym z obszarami zieleni parkowej,
- historyczne cmentarze,
- historyczna zieleń komponowana (związana z układem komunikacyjnym),

- strefy ekspozycji lub widoku obiektów wpisanych do rejestru zabytków w miejscowościach: Cieszymowo, Stążki, Krasna Łąka,
- zabytki techniki,
- stanowiska archeologiczne.

Ogólne zasady ochrony zasobów środowiska kulturowego przyjęte w studium są następujące:

Obszary i obiekty figurujące w gminnej ewidencji zabytków

W obszarach i dla obiektów postulowanych do ochrony obowiązuje:

- przedmiotem ochrony są historyczne: bryła i kształt dachu, dyspozycja ścian zewnętrznych, kształt i podziały stolarki okiennej i drzwiowej, detal architektoniczny, układ budynków i sposób zagospodarowania terenu,
- dopuszcza się lokalizację nowej zabudowy w historycznych zespołach pod warunkiem zharmonizowania z istniejącą zabudową o wartościach historycznych,
- dopuszcza się rozbudowę budynków na zasadzie kontynuacji pierwotnych proporcji gabarytów obiektów,
- obowiązuje wymóg uzgadniania projektów budowlanych z właściwym terenowo konserwatorem zabytków,
- postuluje się promocję obszarów i obiektów w celu zagospodarowania i utrzymania zgodnego z ich wartością oraz wykorzystania ich w promocji gminy.

Czytelne, zachowane historyczne układy ruralistyczne

Dotyczy wszystkich miejscowości w gminie za wyjątkiem wsi Balewo i Dworek, których układ przestrzenny uległ znacznemu przekształceniu. Dla tych miejscowości należy wykonać studia ruralistyczno-krajobrazowe w celu wyznaczenia stref ochrony konserwatorskiej.

W obszarach historycznych granic układu przestrzennego obowiązuje:

- przedmiotem ochrony są: historyczne podziały własnościowe, historyczny układ komunikacyjny, układ zabudowy w zagrodach, obiekty małej architektury oraz historyczna zieleń związana z zabudową i układem komunikacyjnym,
- w obrębie zabudowy zagrodowej obowiązuje wymóg zachowania historycznych zasad zagospodarowania, tj. w szczególności rozmieszczenia budynków i zieleni kształtowanej w obrębie obszaru zabudowanego, ustala się wymóg ochrony historycznych rozgraniczeń nieruchomości, np. ich uczynienie poprzez lokalizację zabudowy lub zieleni na granicy nieruchomości,
- zabytkowa zieleń wysoka w obrębie strefy wymaga ochrony,
- zakazuje się wprowadzania zabudowy przeskalowanej w stosunku do historycznej zabudowy i obniżającej estetykę otoczenia.

W opracowaniach studialnych cennych układów ruralistycznych należy określić przede wszystkim:

- przedmiot ochrony wraz ze wskazaniem wszystkich jego elementów,
- ograniczenia, nakazy i zakazy w użytkowaniu i zagospodarowaniu terenów,
- działania niezbędne dla zapobiegania zagrożeniom dla zabytków,

- możliwości wykorzystania obiektów i zespołów zabytkowych zgodnie z ich rangą,

Szczegółowe studia środowiska kulturowego powinny być sporządzane w fazie przedprojektowej do miejscowych planów zagospodarowania przestrzennego, a ich wyniki „skonsumowane” w ustaleniach tych planów. Dopiero plan miejscowy, stanowiący przepis prawa lokalnego stanowić może skuteczne narzędzie ochrony cennych walorów środowiska kulturowego.

Zachowane historyczne zespoły dworsko-parkowe

W obszarach i dla obiektów w zespołach dworsko parkowych: Krastudy, Cierpięta, Wilczewo, Nowe Minięta, Balewo, Cieszymowo (dwa zespoły), Stążki obowiązują:

- przedmiotem ochrony jest historyczny układ przestrzenny, z elementami struktury: historyczną zabudową i historyczną zielenią – starodrzew i elementy zieleni komponowanej,
- należy zapewnić jedność kompozycyjną i funkcjonalną zespołu dworsko-parkowego,
- obowiązuje nakaz kontynuowania tradycji miejsca poprzez zachowanie tradycyjnych zasad kształtowania przestrzeni, architektury i jej otoczenia przyrodniczego; kontynuowania tradycji budowlanej poprzez utrzymanie (w przypadku modernizacji) i stosowanie (w przypadku przebudowy i rozbudowy) zasad kształtowania tradycyjnej bryły i form nawiązujących do form tradycyjnych w regionie,
- przedmiotem ochrony obiektów architektonicznych są: historyczna bryła i kształt dachu, dyspozycja ścian zewnętrznych, kształt i podziały stolarki okiennej, detal architektoniczny oraz układ budynków i sposób zagospodarowania terenu
- wszystkie zmiany sposobu zagospodarowania obszaru zespołu: budowa, rozbudowa, odbudowa budynków, przekształcenia formy i kolorystyki obiektów oraz rewaloryzacja parku, a także ich bezpośredniego sąsiedztwa, wymaga uzgodnienia z Pomorskim Wojewódzkim Konserwatorem Zabytków
- postuluje się promocję obszarów i obiektów w celu zagospodarowania i utrzymania zgodnego z ich wartością oraz wykorzystania ich w promocji gminy.
- postuluje się rewaloryzację parków w ich historycznych granicach z zachowaniem wartościowego starodrzewu zieleni wyznaczającej układ kompozycyjny.

Obszary historycznych cmentarzy

Dotyczy historycznych cmentarzy w miejscowościach: Nowe Minięta, Krastudy, Kołoząb, Mikołajki Pomorskie, Cieszymowo obowiązują następujące zasady:

- przedmiotem ochrony jest historyczna lokalizacja oraz zieleń,
- postuluje się rehabilitację cmentarzy w ich historycznych granicach z zachowaniem wartościowego starodrzewu zieleni wyznaczającej układ kompozycyjny.

Historyczna zieleń komponowana związana z układem komunikacyjnym

Dotyczy historycznych alei i szpalerów drzew obowiązują następujące zasady:

- przedmiotem ochrony jest historyczna zieleń w postaci alei przydrożnych lub szpalerów drzew,

- *pielęgnacja i wzmocnienie zieleni komponowanej związanej z układem komunikacyjnym pozwoli na zachowanie charakterystycznego krajobrazu Powiśla, z alejami drzew wyróżniającymi się z otoczenia.*

Strefy ekspozycji lub widoku obiektów wpisanych do rejestru zabytków

Dla obiektów zabytkowych w miejscowościach:

- *Cieszymowo – dwór (w historycznym zespole dworsko-parkowym Cieszymowo I),*
- *Stążki - dwór,*
- *Krasna Łąka – kościół parafialny, wyznaczono strefy ekspozycji i widoku. Przedmiotem ochrony jest ekspozycja zabytkowych obiektów od strony ciągów komunikacyjnych, tło widoku oraz otoczenie obiektów zabytkowych i widok sprzed obiektów.*

Lokalizacja obiektów wysokich lub o znaczącej powierzchni (w szczególności elektrowni wiatrowych czy ogniw fotowoltaicznych) wymaga opracowania analiz krajobrazowych. Szczegółowe analizy dotyczące lokalizacji tych obiektów należy wykonać po ustaleniu charakterystycznych parametrów planowanych urządzeń na etapie sporządzania planów miejscowych lub określania uwarunkowań lokalizacyjnych w decyzjach środowiskowych.

Ochrona obiektów archeologicznych

Ogólne zasady ochrony dla obiektów archeologicznych zinwentaryzowanych są następujące:

- *dla zinwentaryzowanych stref ochrony archeologicznej (poza wpisanymi do rejestru zabytków archeologicznych); zaznaczonych na załączniku graficznym „Kierunki zagospodarowania przestrzennego”; ustala się wymóg uzgodnienia wszystkich planów i projektów dotyczących terenów stref ochrony z Pomorskim Wojewódzkim Konserwatorem Zabytków w Gdańsku; na prowadzenie badań archeologicznych należy uzyskać pozwolenie Pomorskiego Wojewódzkiego Konserwatora Zabytków,*
- *tereny płaskich stanowisk archeologicznych mogą być przeznaczone pod zagospodarowanie po przeprowadzeniu archeologicznych badań ratowniczych i sporządzeniu dokumentacji archeologiczno-konserwatorskiej;*
- *dla stanowisk o własnej formie krajobrazowej – grodzisk i cmentarzysk przewidzianych do trwałej ochrony – wprowadza się znaczne ograniczenia inwestowania na ich terenie i na obszarze przylegającym bezpośrednio do nich – zasady zagospodarowania określi Wojewódzki Konserwator Zabytków po przeprowadzeniu stosownych badań terenowych,*
- *w folderach i przewodnikach turystycznych należy umieścić informacje o zabytkach archeologicznych, uzyskanych w trakcie prac wykopaliskowych.*

Zabytki techniki

Kanał Juranda (zwany też Malborską Młynówką) – to mało znany zabytek techniki będący największą budowlą hydrotechniczną Zakonu Krzyżackiego i jednocześnie wielkim osiągnięciem średniowiecznej myśli technicznej. Na trasie kanału znajdowało się kiedyś 10 młynów i jedna śluza służąca zabezpieczeniu przeciwpowodziowemu Malborka. W dużej części przebiegu kanał jest zbyt wąski dla kajaków, wije się przez malownicze, pagórkowate rolnicze tereny Powiśla. Na terenie gminy Mikołajki Pomorskie biegnie w okolicach miejscowości: Stążki, Balewo i Krasna Łąka.

Postuluje się promocję obiektu w celu zagospodarowania i utrzymania zgodnego z ich wartością oraz wykorzystania ich w rozwoju turystyki i promocji gminy, poprzez na przykład lokalizację w tym obszarze elementów zagospodarowania takich jak:

- *urządzenie szlaku pieszego i ścieżki rowerowej od istniejących i planowanych szlaków wraz z oznakowaniem obiektu techniki,*
- *urządzenie punktów postojowo-widokowych w dogodnych miejscach w pobliżu kanału.*

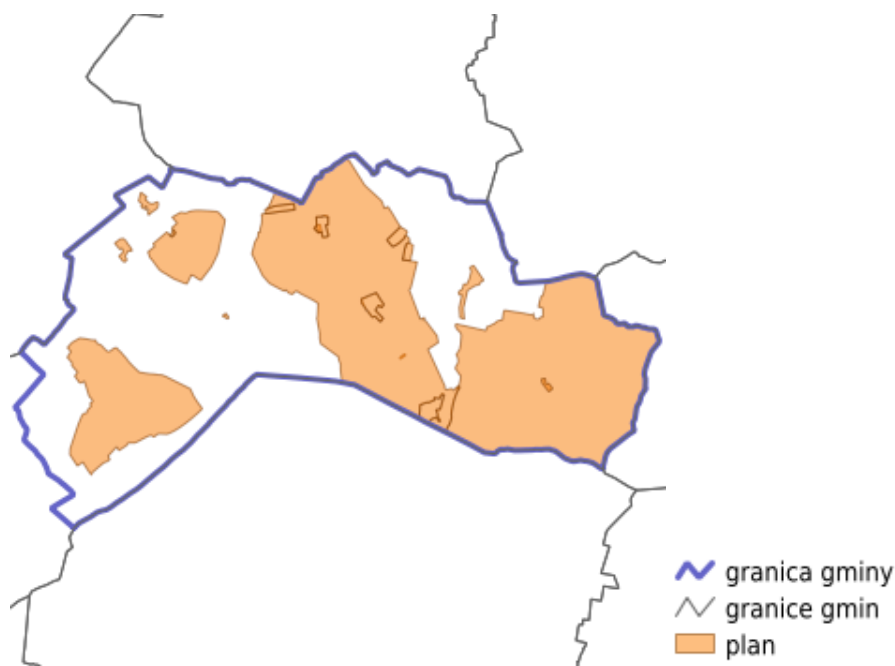
Nasyp dawnej linii kolejowej Prabuty – Myślice – biegnącej na terenie gminy Mikołajki Pomorskie przez miejscowość Cieszymowo.

Postuluje się promocję obiektu w celu zagospodarowania i utrzymania zgodnego z ich wartością oraz wykorzystania ich w rozwoju turystyki i promocji gminy poprzez:

- *urządzenie ścieżki rowerowej,*
- *oznakowaniem obiektu techniki,*
- *urządzenie punktów postojowo-widokowych w dogodnych miejscach na trasie ścieżki rowerowej.*

Miejscowe Plany Zagospodarowania Przestrzennego

Gmina Mikołajki Pomorskie pokryta jest planami miejscowymi w około 50%. Aktualnie w gminie obowiązuje 13 miejscowych planów zagospodarowania przestrzennego. Są to plany o dużych powierzchniach, obejmujące większość miejscowości. Miejscowe plany zagospodarowania przestrzennego w gminie Mikołajki Pomorskie wprowadzają ochronę zabytków wpisanych do rejestru oraz znajdujących się w gminnej ewidencji zabytków, w tym zabytków archeologicznych oraz chronią cenne układy i zespoły. Poza tym wprowadzają też dodatkową ochronę niektórych obiektów.



Ryc. 1. Pokrycie miejscowymi planami zagospodarowania przestrzennego obszaru gminy Mikołajki Pomorskie (źródło: <https://mikalajkipomorskie.e-mapa.net/>).

Zgodnie z art. 7 ustawy o ochronie zabytków i opiece nad zabytkami ustalenia ochrony zawarte w miejscowym planie są prawną formą ochrony zabytków. Sformułowane zasady w planie

miejscowym posiadają rangę prawa miejscowego. Art. 19 niniejszej ustawy nakazuje uwzględnić ochronę:

- 1) *zabytków nieruchomych wpisanych do rejestru i ich otoczenia;*
- 2) *innych zabytków nieruchomych, znajdujących się w gminnej ewidencji zabytków;*
- 3) *parków kulturowych.*

Program Opieki Nad Zabytkami dla Gminy Mikołajki Pomorskie na lata 2013-2016

Większość z zadań założonych w poprzedniej edycji Programu ma charakter ciągły / wieloletni i jako podobne założenia będą kontynuowane – do nich znajdują się odniesienia w niniejszym dokumencie.

5.2. Charakterystyka zasobów i analiza stanu dziedzictwa i krajobrazu kulturowego gminy

5.2.1. Zarys historii obszaru gminy

Tereny należące do gminy Mikołajki Pomorskie mimo, że leżały w głębi Prus, niemal w centrum Pomezani, zawsze znajdowały się w pograniczu różnych jednostek terytorialnych, administracyjnych, a nawet politycznych. W czasach najdalej udokumentowanych źródłowo, to znaczy na początku XIII wieku, znajdowała się tu rubież między dwoma słynnymi pruskimi włościami – Resia i Aleyrn.

Po zdobyciu Pomezani przez Krzyżaków początkowo całe jej terytorium objęła komturia dzierzgońska, ale około 1250 roku do podziałów – na komturie zantyrską (potem malborską) oraz dominium biskupów pomezzańskich. Ziemie gminy Mikołajki Pomorskie znalazły się między trzema granicami – na południe od nich występowały włości biskupie, a przez sam środek biegła rubież dwóch komturii – malborskiej i dzierzgońskiej. Do komturii dzierzgońskiej należały: Krasna Łąka, Stążki, Linki, Balewo i Balewko, Cieszymowo i Cieszymek, Minięta Nowe, Dworek. Do komturii malborskiej: Mikołajki, Krastudy, teren obecnego PGR Cierpięta, Borówek, Wilczewo, Sadłuki, Dąbrówka Pruska, Pierzchowice. Pierwszą grupą miejscowości zarządzał urząd komorniczy z Moran, druga grupa administracyjnie podlegała urzędowi wójtowskiemu ze Sztumu. Zupełnie inny charakter miał majątek w Strążkach – jako jedno z głównych centrów prywatnego dominium pomezńskiego rodu Stango nie podlegał bezpośredniej władzy Zakonu. Był autonomicznym ośrodkiem politycznym i kulturotwórczym. W okresie średniowiecza dominował w całej okolicy stanowiąc wzór dla innych miejscowości – takich jak na przykład Krasna Łąka.

Warunki kolonizacji prowadzonej przez Krzyżaków były podobne jak w gminie Dzierżoń i Stary Targ – to znaczy dominowała tu rdzenna ludność pruska. W związku z tym na bazie osadnictwa przedlokacyjnego powstało wiele drobnych majątków tzw. wolnych Prusów lub wsi relokowanych wg prawa polskiego, z arealem odmierzonym pruskimi lub polskimi pługami, albo tzw. hakami. Dominowały one nad wiejskimi ośrodkami o charakterze „niemieckim”, tzn. lokowanymi wg prawa chełmińskiego, lepiej uposażonymi, o areale podawanym we włókach, z dodatkowymi przywilejami. Charakter taki posiadały pierwotnie właściwie tylko same Mikołajki Pomorskie. W końcu XV wieku obraz osadnictwa przedstawił się następująco:

- Wsie czynszowe: Mikołajki, Krasna Łąka, Perklice, Sadłuki, Dąbrówka Pruska – Majątki Stążki, Linki, Cieszymowo, Minięta Nowe, Krastudy, Wilczewo, Dworek, Cierpięta, Namirowo, Balewo i Balewko
- Podwójny charakter (wieś i majątek egzystujące obok siebie na przestrzeni wieków): w Stążkach był majątek, potem powstała wieś folwarczna, w Krasnej Łące najpierw był majątek potem wykształciła się wieś czynszowa, w Balewie egzystowały wieś i majątek; podobnie w Cieszymowie, Pierzchowicach i Sadłukach.

Po wojnie 13-letniej południowa granica dzisiejszej gminy Mikołajki Pomorskie stała się rubieżą polityczną, oddzielającą polskie Prusy Królewskie od Prus pozostałych przy Zakonie NMP, przekształconych w 1525 roku w Prusy Książęce. Ziemie gminy Mikołajki Pomorskie znalazły się w całości w Prusach Królewskich, wchodząc w skład województwa malborskiego. Administracyjnie podlegały starostwu sztumskiemu. Nieliczne dawne drobne majątki pruskie stopniowo uzyskiwały coraz większe i poważniejsze przywileje, relokowano je według prawa chełmińskiego i zamieniono w dobra szlacheckie, większość zachowała w ciągu wieków charakter małych, pozbawionych znaczenia kulturowego folwarków – szczegółowo na temat każdego z większych majątków oraz tutejszych rodów popatrz w dalszej części, przy omawianiu historii poszczególnych miejscowości.

Stopniowo, w XVII i XVIII wieku dominującą pozycję wśród tutejszych miejscowości zdobywała wieś Mikołajki Pomorskie leżąca przy skrzyżowaniu ważnych traktów: północ – południe (o metryce wczesnośredniowiecznej) i wschód – zachód (związana z trasą dylizansów poczty elektorskiej, potem królewskiej w Prusach). Na podniesienie rangi Mikołajek wpłynął również fakt, iż często były oddawane w dzierżawę starostom sztumskim, co sprzyjało płynnemu rozwojowi; ponadto w XVIII wieku powstał tu urząd leśnictwa królewskiego. Liczna społeczność wiejska, podzielona wyznaniowo, wybudowała dwie świątynie – ewangelicką i katolicką w końcu XIX wieku i na początku XX wieku. W końcu XIX wieku przez miejscowość przeprowadzono linię kolejową. Leśnictwo, świątynie, dworzec i przedstawicielstwo starosty (urząd demeralny) były ośrodkami kulturowymi, których różnorodność zdecydowała o charakterze przestrzennymi miejscowości – bardzo jak na wieś rozległym, bez wyraźnego jednego centrum, z zabudowaną wiejską oraz o charakterze miejskim; podobne procesy obserwować można w przypadku rozwoju przestrzennego wsi Ryjewo.

(źródło: *Studium uwarunkowań i kierunków zagospodarowania przestrzennego gminy Mikołajki Pomorskie*)

5.2.2. Krajobraz kulturowy

Pod względem fizycznogeograficznym gmina Mikołajki Pomorskie położona jest w północnej części Pojezierza Iławskiego. Jest to region silnie zróżnicowany przyrodniczo i krajobrazowo. Pojezierny krajobraz ma w przewadze charakter kulturowy, rolniczo-leśny.

Art. 3 pkt. 14 ustawy o ochronie zabytków i opiece nad zabytkami definiuje krajobraz kulturowy jako: ***Krajobraz kulturowy to postrzegana przez ludzi przestrzeń, zawierająca elementy przyrodnicze i wytwory cywilizacji, historycznie ukształtowana w wyniku działania czynników naturalnych i działalności człowieka.***

Tutejsze miejscowości, powstałe na gruncie pruskiego osadnictwa, przez długi czas zachowywały pierwotny charakter – słabo uposażone i obdarzone przywilejami egzystowały jako niewielkie ośrodki. Większość tutejszych miejscowości miała charakter raczej folwarków niż wiodących ośrodków kulturotwórczych – co do dziś widoczne jest w przestrzeni. Istniały też jednak takie, które były centrum wielkiej własności ziemskiej, tj. Stążki. Nieliczne z majątków rozwinęły się

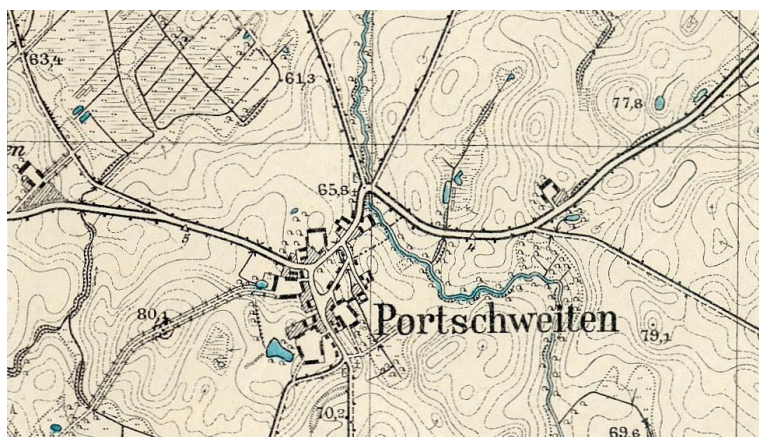
w reprezentacyjne zespoły dworsko – parkowe (poza Stążkami, jeszcze Cieszymowo i Cierpięta), większość upodobiła się do przysiółków wiejskich (Balewo, Wilczewo, Linki, Dworek etc.) i niewiele różniła się od wsi rozwiniętych na bazie pruskich kaymis, takich jak Dąbrówka Pruska, Krastudy, Pierzchowice czy Sadłuki. W związku z tym, na terenie gminy znajduje się niewiele przykładów interesującej architektury dworskiej czy ludowej. W krajobrazie wyróżnia się natomiast kilkanaście malowniczo położonych starych folwarków (szczególnie w krajobrazie widoczny jest starodrzew dawnych parków dworskich).



Mikołajki Pomorskie – wieś pierwotnie o układzie owalnicowym, osada średniowieczna w tym miejscu miała zakon krzyżacki komturii dzierzgońskiej, jako Niklausdorf. Od zawsze wieś była miejscowością graniczną włości pruskich, później ziem krzyżackich i biskupich. Zachowany został neogotycki kościół parafialny, zbudowany w 1896 roku oraz XVIII-wieczny kościół ewangelicko-augsburski. We wsi znajduje się wiele obiektów o wartościach historycznych i kulturowych, są to przede wszystkim

ceglane budynki mieszkalne, w większości w dobrym stanie technicznym, częściowo niestety przebudowane. Układ wsi obecnie jest zaburzony, jednak rozpraszanie jest ograniczane przez kompleksy leśne od północnego wschodu oraz linie kolejową na południu.

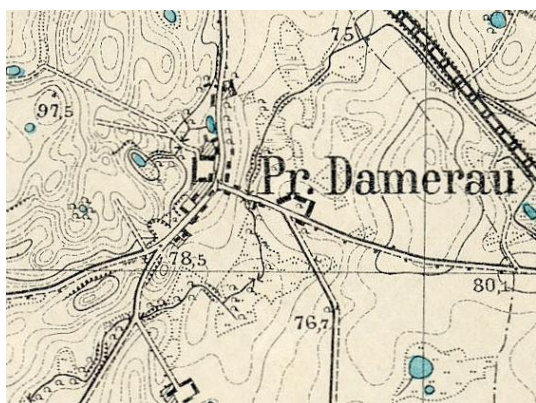
Pierzchowice - układ wsi wielodrożnicy czytelny. Czytelny układ dużych zagród z zachowaną zabudową. W północnej części wsi – rozchodzące się promieniście zadrzewienia (aleje i ciągi drzew wzdłuż Postolińskiej Strugi). Panorama wsi atrakcyjna od strony południowej. Czytelny układ wsi wielodrożnicy, zachowana historyczna zabudowa zagrodowa.



Wilczewo – Majątek folwarczny, pierwsze wzmianki o wsi pochodzą z XV wieku. Zachowany został dwór z XVIII w, przebudowany w XIX i XX oraz park podworski, w gminnej ewidencji zabytków znajdują się ponadto dwojaki, zagroda podworska, spichlerz, folwark. Wartościami założenie dworsko-parkowe po zachodniej stronie drogi, z parkiem w południowej części założenia, po wschodniej stronie drogi dwojaki podworskie oraz aleja prowadząca na północ i rozchodząca się w kierunku Pierzchowic i Mikołajek Pomorskich. Dwór z XVIII w. przebudowany w k. XIX w. i po 1910 r w typie dworku z naczółkowym dachem połączony z oficyną, pełni obecnie funkcję mieszkalną. Zachował

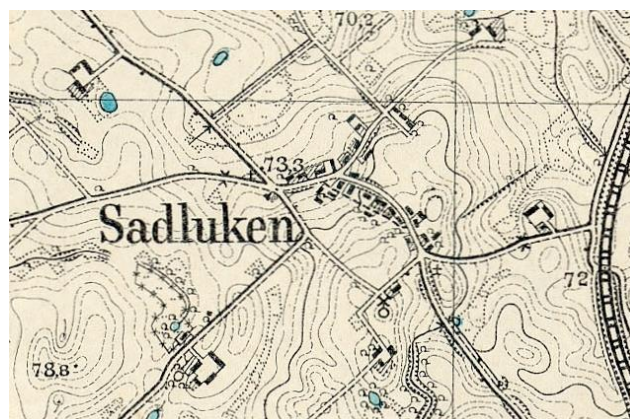
się również park dworski. Według lokalnej legendy w Wilczewie na mostku w parku koło północy pojawiają się wilki z ognistymi językami.

Mirowice – w krajobrazie widoczne są charakterystyczne duże zagrody. Wieś powiązana była z majątkiem w Michrowie (obecnie położonym w gminie Sztum). Wokół wsi znajduje się wiele pojedynczych zagród samotniczych. Układ wsi – duże zagrody – zachowany. Niektóre zagrody już nie istnieją, lecz widoczne są pozostałości po zagrodach.



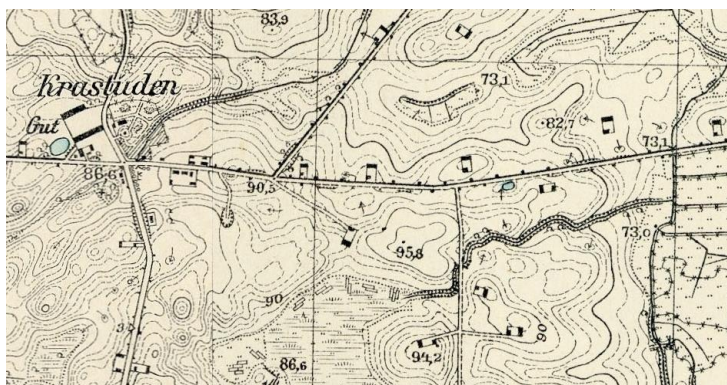
Dąbrówka Pruska – cechą charakterystyczną krajobrazu miejscowości są promieniście rozchodzące się aleje. Widoczna jest sylweta wsi od strony wschodniej (od strony nasypu kolejowego). Wokół wsi znajdują się pojedyncze zagrody samotnicze (w ich historycznych lokalizacjach). Obecnie zmieniony układ dróg – jednak zachowany układ zagród. Brak jest nowej, nachalnej zabudowy zmieniającej układ przestrzenny wsi. Wartościowe są układy dawnych zagród i chałupy wiejskie.

Sadłuki – wieś zwarta, składająca się z dużych zagród. Wokół wsi znajdują się pojedyncze duże zagrody samotnicze istniejące w ich historycznych lokalizacjach (kolonie wsi). Bardzo dobrze zachowany został układ wsi (ulicówka), brak jest nowej zabudowy zmieniającej układ zagrodowy wsi.



Kołożab – we wsi znajduje się zachowana zwarta historyczna zabudowa, składająca się z dużych zagród, skupionych po południowej stronie drogi. Zwarta historyczna zabudowa wsi eksponowana jest od strony południowo-zachodniej.

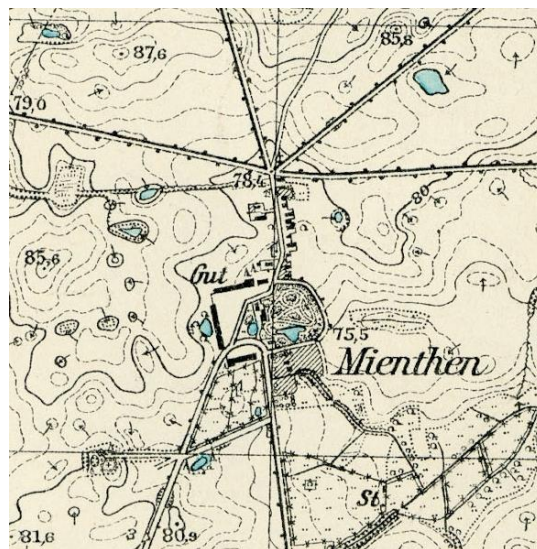
Krastudy – pozostałości majątku widoczne są w krajobrazie w postaci sylwety dawnego dworu i zadrzewienia parku. Dwór aktualnie jest remontowany (odbudowywany). Charakterystycznym elementem krajobrazu jest kolonia siedlisk rolniczych zlokalizowanych wzdłuż drogi do Nowych Miniąt.



Juranda, będący zabytkiem hydrotechniki.

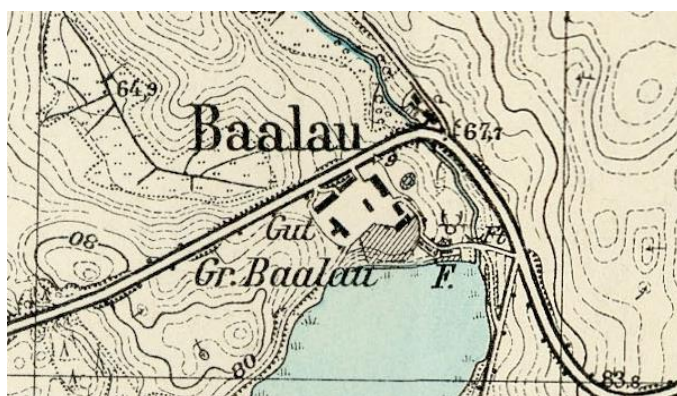
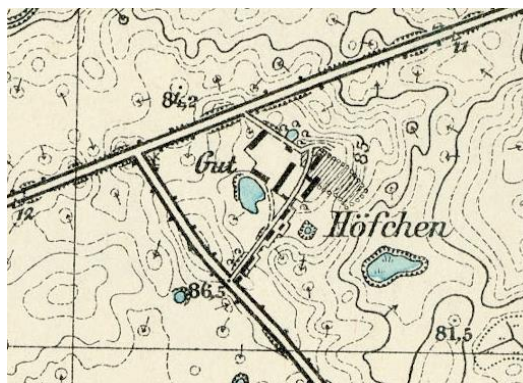
Nowe Minięta – zespół dworsko-parkowy, a w szczególności zadrzewienie parkowe jest dobrze widoczne w krajobrazie wsi. W północnej części wsi promieniście rozchodzące się aleje przecinające pola uprawne. Zachowany jest układ wsi folwarcznej: podwórze folwarczne, dwór, park oraz kolonia domów mieszkalnych. Dwór pomiędzy dużym parkiem od wschodu a ogrodem od zachodu, folwark – podwórze folwarczne, po zachodniej stronie, oddzielony niewielkim parkiem od dworu.

Krasna Łąka – dawny układ wsi jest nieczytelny. Po wschodniej stronie szosy założony układ wokół trójkątnego placu (pozostałość dawnego układu małej owalnicy) z kościołem i cmentarzem po północnej stronie i kapliczką pośrodku. Po zachodniej stronie szosy pozostałości dawnego folwarku oraz domy kolonijne z lat 20-tych XX wieku po jednej stronie szosy. Krajobraz upraw rolniczych przecinany jest alejami. W widoku wsi, wyróżnia się położony wyżej kościół wraz z plebanią (zadbane wraz z otoczeniem - cmentarz przykościelny). Przez wieś biegnie Kanał



Perklice – zacierający się układ widlicy. Wieś zanikająca – pozostało jedynie kilka większych zagród. Miejscowość położona jest na trasie alei biegnącej od miejscowości Stążki do miejscowości Dworek.

Dworek – z dawnego folwarku pozostało jedynie wyróżniające się w krajobrazie wsi zadrzewienie parku podworskiego – jedyna pozostałość założenia folwarczno-dworskiego (brak budynku dworu, park podworski zaniedbany, właściwie zdewastowany). Kolonia domów mieszkalnych aktualnie ciągnie się wzdłuż drogi do Perklic. Brak elementów dawnego układu folwarcznego: domy po PGR-owskie zupełnie zmieniły dawny układ wsi.

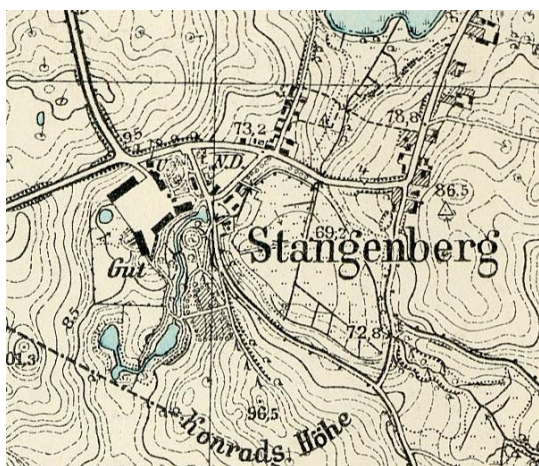


Balewo – wyróżniające się w krajobrazie wsi zadrzewienie dawnego parku dworskiego. Majątek jest malowniczo położony na wzgórzu, przy brzegu jeziora (w zakolu drogi). Willa na wzgórzu otoczona jest parkiem od zachodu i południa. Zachowany pozostał dawny układ majątku folwarcznego, jednak z dawnych budynków pozostał jedynie dwór i spichlerz.

Cieszymowo – jest to wieś ulicowa z dwoma majątkami. W zachodniej części miejscowości zachowany jest dwór z XIX w. położony nad stawem i park ze starodrzewem. Naprzeciwko dworu zlokalizowany jest spichlerz o konstrukcji szachulcowej na planie ośmioboku, pełniący później funkcję kaplicy. Z drugiego majątku zachowany został jedynie park dworski. Ponadto przez wieś przebiega nasyp dawnej linii kolejowej Prabuty-Myślice – zabytek techniki. Ma on duże znaczenie w krajobrazie okolic wsi.



Cierpięta – dawna wieś folwarczna o czytelnym układzie. W gminnej ewidencji zabytków znajdują się zachowane budynki: dwór z XIX w, kuźnia, chlewnia, stodoła, stajnia, park podworski, czworak z przełomu XIX i XX wieku oraz rządcówka z XIX w. Budynki są w dobrym stanie technicznym, w rękach prywatnych.



Juranda, będący zabytkiem hydrotechniki.

Linki – układ dawnego majątku czytelny, choć zmieniony (rozbudowany) poprzez budynki gospodarcze (PGR-owskie) znajdujące się zachodniej części majątku budynki gospodarcze – dzisiaj praktycznie nieistniejące (zalegający gruz po zabudowie). Zachowane pojedyncze budynki dawnego folwarku: kuźnia i spichlerz. We wschodniej części wsi, wzdłuż drogi, kolonia domów mieszkalnych.



(źródło: Studium Uwarunkowań i Kierunków Zagospodarowania Przestrzennego gminy Mikołajki Pomorskie, źródła map: Messtischblatt zebrane na stronie <http://www.mapy.eksploracja.pl/>)

Na terenie gminy Mikołajki Pomorskie występują poniższe typy zabytków:

a) zabytkowe układy ruralistyczne: na terenie gminy Mikołajki Pomorskie znajduje się duża ilość dawnych majątków ziemskich. Niektóre były większymi założeniami pałacowo-parkowymi z dużymi folwarkami, niektóre to mniejsze założenia dworskie. Przy majątku rozwijała się zabudowa mieszkaniowa pracowników folwarcznych, tworząc wraz z założeniem dworsko-folwarcznym układ wsi folwarcznej – układy te czytelne są w większości do dziś, często jednak zabudowa ta została zastąpiona budynkami wybudowanymi dla pracowników PGR-u w latach 50tych, XX w. Zabudowa często została dobrze wpisana w krajobraz – jako kontynuacja układu przestrzennego wsi folwarcznej. Pozostałe układy wsi często czytelne, zabudowa pozostała w większości zwarta.

b) dzieła architektury i budownictwa: najczęściej występujące w obszarze gminy Mikołajki Pomorskie są budynki mieszkalne wraz z gospodarczymi, tworzące zagrody. Najbardziej wyróżniające się, są budynki rezydencji z dawnych założeń folwarcznych, w tym wpisane do rejestru zabytków województwa pomorskiego dwory w Stążkach i Cieszymowie. Innym najczęściej występującym typem zabytków są obiekty sakralne, w tym przede wszystkim kościoły, ale również kapliczki i cmentarze. Szczególne znaczenie ma kościół parafialny p. w. Św. Anny w Krasnej Łące. Obiekt ten wpisany jest do rejestru zabytków województwa pomorskiego – również jego wyposażenie wpisane jest do rejestru

zabytków ruchomych. Drugim obiektem sakralnym figurującym w rejestrze zabytków województwa pomorskiego jest kościół parafialny p. w. Św. Antoniego Padewskiego wraz z układem zieleni cmentarnej i kapliczką w Mikołajkach Pomorskich.

c) zielen zabytkowa: w szczególności parki, będące częścią dawnych założeń dworsko-folwarcznych oraz zabytkowe cmentarze, charakteryzujące się grupą starodrzewu położoną na wzniesieniu wśród pól. Pięć parków z terenu gminy Mikołajki Pomorskie wpisanych jest do rejestru zabytków województwa pomorskiego, parki te są częścią, lub pozostałością dawnych założeń dworsko-parkowych.

e) zabytki archeologiczne: na terenie gminy Mikołajki Pomorskie znajdują się zinwentaryzowane stanowiska archeologiczne. Zabytki archeologiczne opisane zostały w rozdziale 5.2.5. Ich spis znajduje się w tabeli 4 rozdziale 14. Aneksy.

Najbardziej zagrożonymi obiektami są domy mieszkalne wraz z budynkami gospodarczymi. Zagrożeniem jest zarówno brak bieżących napraw czy remontów, jak i remonty przeprowadzane bez dbałości o charakter zabytkowy. Domy mieszkalne czy gospodarcze dostosowywane są do potrzeb użytkowników często nie szanując ich wartości zabytkowych, wykonywane są np. ocieplenia elewacji, czy nadbudowy budynków. Obiekty opuszczone, bez funkcji zagrożone są natomiast zawaleniem czy dewastacją. Obiekty sakralne, tj. kościoły są raczej w dobrym stanie.

5.2.3. Zabytki nieruchome

Na terenie gminy Mikołajki Pomorskie znajdują się zabytki nieruchome:

- wpisane do rejestru zabytków województwa pomorskiego – 13 obiektów (niektóre tworzą zespoły),
- zabytki ujęte w Wojewódzkiej Ewidencji Zabytków – 119 obiektów (w tym zespoły obiektów),
- figurujące w gminnej ewidencji zabytków gminy Mikołajki Pomorskie – 212 obiektów (w tym zespoły obiektów).

Zostały one opisane w kolejnych podrozdziałach.

Zestawienia zabytków nieruchomych z terenu gminy Mikołajki Pomorskie zostały zawarte w rozdziale 14. Aneksy.

5.2.4. Zabytki ruchome

W myśl art. 6 ust. 1 pkt 2 ustawy o ochronie zabytków i opiece nad zabytkami ochronie i opiece podlegają, bez względu na stan zachowania, zabytki ruchome będące w szczególności:

- a. *działami sztuk plastycznych rzemiosła artystycznego i sztuki użytkowej,*
- b. *kolekcjami stanowiącymi zbiory przedmiotów zgromadzonych i uporządkowanych według koncepcji osób, które tworzyły te kolekcje,*
- c. *numizmatami oraz pamiątkami historycznymi, a zwłaszcza militariami, sztandarami, pieczęciami, odznakami, medalami i orderami,*
- d. *wytworami techniki, a zwłaszcza urządzeniami, środkami transportu oraz maszynami i narzędziami świadczącymi o kulturze materialnej, charakterystycznymi dla dawnych i nowych form gospodarki, dokumentującymi poziom nauki i rozwoju cywilizacyjnego,*

- e. *materiałami bibliotecznymi, o których mowa w art. 5 ustawy z dnia 27 czerwca 1997 r. (Dz. U. Nr 85, poz. 539, z 1998 r. z późniejszymi zmianami – tj.: dokumenty zawierające utrwalony wyraz myśli ludzkiej, przeznaczone do rozpowszechniania, niezależnie od nośnika fizycznego i sposobu zapisu treści, a zwłaszcza: dokumenty graficzne [piśmiennicze, kartograficzne, ikonograficzne i muzyczne], dźwiękowe, wizualne, audiowizualne i elektroniczne).*
- f. *instrumentami muzycznymi,*
- g. *wytworami sztuki ludowej i rękodzieła oraz innymi obiektami etnograficznymi,*
- h. *przedmiotami upamiętniającymi wydarzenia historyczne bądź działalność wybitnych osobistości lub instytucji.*

Na terenie gminy Mikołajki Pomorskie zabytki ruchome, zarówno wpisane do rejestru zabytków ruchomych województwa pomorskiego, jak i ujęte w wojewódzkiej ewidencji zabytków znajdują się w kościele rzymskokatolickim p. w. Św. Anny w Krasnej Łące. Jest to zespół obiektów sakralnych pochodzących z epoki gotyki i okresu nowożytnego, w skład których wchodzi: ołtarze, ambona, chrzcielnice, konfesjonały, zespół rzeźb i obrazów oraz XIX-wieczne witraże. Wpisane są do rejestru zabytków ruchomych woj. pomorskiego pod nr **B-118**, decyzjami z dn.: 15.01.1973 r., 20.01.1973 r. i 29.03.1993 r.

Ponadto w wojewódzkiej ewidencji zabytków woj. pomorskiego znajduje się neogotyckie wyposażenie sakralne z kościoła rzymskokatolickiego parafialnego p. w. Św. Antoniego Padewskiego w Mikołajkach Pomorskich.

5.2.5. Zabytki archeologiczne

Stanowiska archeologiczne są jednym z elementów budujących krajobraz kulturowy regionu. Badania archeologiczne dostarczają informacji o najstarszych dziejach, natomiast stanowiska o własnej formie krajobrazowej (grodziska, cmentarzyska kurhanowe) mogą stanowić ważną ofertę turystyczną. Większość stanowisk archeologicznych (osad, cmentarzysk) jest niewidoczna na powierzchni. Odkrywa się je w czasie badań powierzchniowych, wykopaliskowych i przypadkowych odkryć.

Gmina Mikołajki Pomorskie nachodzi na następujące obszary AZP – 22-50, 22-49, 22-48, 23-48 i 23-49.

Na terenie gminy zarejestrowano 46 stanowisk archeologicznych, są to stanowiska figurujące w wykazie wojewódzkim, w tym jedno wpisane do rejestru zabytków województwa pomorskiego. W uaktualnionej Gminnej Ewidencji Zabytków gminy Mikołajki Pomorskie ujęto wszystkie stanowiska figurujące w ewidencji wojewódzkiej.

Podstawowym zagrożeniem dla obszarów stanowisk, obszarów i stref ochrony archeologicznej są :

- prace ziemne, w trakcie których może dojść do naruszenia oraz zniszczenia warstw i obiektów archeologicznych zalegających pod powierzchnią ziemi. Są to takie prace jak: parcelacje, zabudowa, melioracje, wodociągi, itp. Dla stanowisk położonych w lasach zagrożeniem jest karczunek drzew i orka leśna.
- zagrożeniem może być też ingerencja w krajobraz poprzez zabudowę terenów otaczających obiekt archeologiczny, np. w przypadku grodziska i cmentarzysk kurhanowych.

Stanowiska archeologiczne jako istotny element dziedzictwa i krajobrazu kulturowego oraz środowiska podlegają ochronie na mocy przepisów prawa międzynarodowego i tworzonego w ich duchu prawa krajowego, które zobowiązują do ich trwałego zachowania (jeśli to możliwe -- na

miejscu), uwzględnienia zadań ochronnych w procesie planowania przestrzennego, a jeśli niemożliwa jest trwała ochrona – metodycznego przebadania i zadokumentowania warstw kulturowych oraz zakonserwowania i zabezpieczenia pozyskanych archeologicznych zabytków ruchomych.

Zgodnie z art. 5 pkt i lit. a Europejskiej Konwencji o Ochronie Dziedzictwa Archeologicznego (Dz.U. z 1996 r. nr 120, poz. 564) każda Strona zobowiązuje się do podejmowania próby pogodzenia i połączenia odpowiednich potrzeb archeologicznych oraz planów zagospodarowania przestrzennego poprzez zapewnienie archeologom uczestnictwa w tworzeniu założeń planowania, ukierunkowanych na zapewnienie wyważonej strategii mającej na celu ochronę, konserwację i podniesienie wartości terenów o wartości archeologicznej, w związku z art. 4 pkt ii cyt. Konwencji, zgodnie z którym każda Strona zobowiązuje się do stosowania środków fizycznej ochrony dziedzictwa archeologicznego, zapewniając, stosownie do okoliczności konserwację i zachowanie dziedzictwa archeologicznego, jeżeli jest to możliwe na miejscu.

Zgodnie z art. 4 ustawy o ochronie zabytków i opiece nad zabytkami ochrona zabytków polega, w szczególności, na podejmowaniu przez organy administracji publicznej działań mających na celu (m.in.): zapewnienie warunków prawnych, organizacyjnych i finansowych umożliwiających trwałe zachowanie zabytków oraz ich zagospodarowanie i utrzymanie (pkt 1) oraz uwzględnianie zadań ochronnych w planowaniu i zagospodarowaniu przestrzennym oraz przy kształtowaniu środowiska (pkt 6).

W przypadku zabytków archeologicznych zasada trwałej ochrony została dodatkowo umocowana w przepisach ustawy z dnia 27 kwietnia 2001 r. Prawo Ochrony Środowiska (tekst jednolity: Dz.U z 2021 r. poz. 1973, z późn. zm.) Zgodnie z art. 101 pkt 2 lit. f Prawa Ochrony Środowiska ochrona powierzchni ziemi polega na zachowaniu funkcji środowiskowych, gospodarczych, społecznych i kulturowych, w tym między innymi zbioru dziedzictwa geologicznego, geomorfologicznego i archeologicznego. Tym samym także, zachowanie zbioru dziedzictwa archeologicznego, jako funkcji kulturowej powierzchni ziemi, staje się jednym z celów ochrony środowiska, a zatem uzyskuje dodatkową podstawę prawną w działalności organów administracji publicznej.

Zgodnie z art. 31 ust. 1a pkt 2 ustawy o ochronie zabytków i opiece nad zabytkami osoba fizyczna lub jednostka organizacyjna, która zamierza realizować roboty budowlane przy zabytku nieruchomym wpisanym do rejestru lub objętym ochroną konserwatorską na podstawie ustaleń miejscowego planu zagospodarowania przestrzennego, lub znajdującym się w ewidencji wojewódzkiego konserwatora zabytków albo roboty ziemne lub dokonać zmiany charakteru dotychczasowej działalności na terenie, na którym znajdują się zabytki archeologiczne, co doprowadzić może do przekształcenia lub zniszczenia zabytku archeologicznego jest obowiązana, z zastrzeżeniem art. 82a ust. 1, pokryć koszty badań archeologicznych oraz ich dokumentacji, jeżeli przeprowadzenie tych badań jest niezbędne w celu ochrony tych zabytków.

Do zbioru dziedzictwa archeologicznego, jako zasobu kulturowego i środowiskowego, zastosowanie ma zasada zrównoważonego rozwoju, stanowiąca podstawowe założenie planowania i zagospodarowania przestrzennego. Ponieważ jest to zasób nieodnawialny (co podnosi jednej z kluczowych dokumentów doktrynalnych jakim jest Karta Zarządzania i Ochrony Dziedzictwem Archeologicznym, Lozanna 1990), należy nim gospodarować świadomie i racjonalnie, aby umożliwić jego zachowanie i korzystanie z niego przez przyszłe pokolenia. Stąd też kolejne dokumenty planistyczne, w szczególności miejscowe plany zagospodarowania przestrzennego, powinny zawierać zapisy umożliwiające realizację tego celu. W pierwszej kolejności należy dążyć do usuwania z terenów stanowisk archeologicznych funkcji powodujących zagrożenie dla substancji zabytku (prace naruszające strukturę gruntu), zaś w miejscach gdzie nie jest to możliwe – wprowadzić obowiązek przeprowadzenia niezbędnych badań archeologicznych. Zarówno naukowe jak i inwestycyjne badania

wykopaliskowe należy ograniczyć do niezbędnego minimum, ponieważ w ich trakcie nawarstwienia kulturowe zostają nieodwracalnie usunięte, zaś zabytki ruchome zostają wyciągnięte z pierwotnego kontekstu. Wykopaliskowe badania archeologiczne w tym-samym miejscu przeprowadzić można tylko jeden raz, stąd też niezwykle istotne jest racjonalne gospodarowanie zasobem archeologicznym poprzez powstrzymanie się od zbędnych badań wykopaliskowych oraz preferowanie tzw. nieinwazyjnych metod badawczych, które stają się coraz szerzej dostępne. Z tego powodu, w przypadku zagrożenia stanowiska archeologicznego poprzez działania inwestycyjne lub gospodarcze, badaniami archeologicznymi obejmuje się jedynie obszar bezpośrednio narażony na zniszczenie przez prace ziemne. Z kolei w przypadku badań naukowych zaleca się zwiększenie udziału metod nieinwazyjnych, takich jak badania georadarowe, magnetyczne, elektrooporowe, C14 itp.

Zestawienie stanowisk archeologicznych z terenu gminy Mikołajki Pomorskie przedstawia tabela 4 w rozdziale 14. Aneksy.

5.2.6. Zabytki w zbiorach muzealnych i innych

Na terenie gminy Mikołajki Pomorskie nie ma żadnej placówki muzealnej gromadzącej zbiory dokumentującej kulturowy dorobek regionu.

5.2.7. Dziedzictwo niematerialne

W przypadku dóbr kultury niematerialnej szczególnie ważnym wyznacznikiem tożsamości narodowej, czy etnicznej jest kultura ze wszystkimi jej składnikami. W gminie Mikołajki Pomorskie wartości niematerialne tworzą w głównej mierze obyczaje regionalne związane ze świętami kościelnymi, rolniczymi, czy państwowymi. To również kultywowanie pamięci walki o polskość Powiśla, upamiętnienie działalności mjr. Łupaszki, czy kultywowanie etosu rycerskiego. W centrum wsi Mikołajki Pomorskie znajduje się pomnik upamiętniający śmierć Polaków – mieszkańców Ziemi Mikołajskiej – ofiar I i II wojny światowej, ofiarę i pracę działaczy polonijnych w latach 1918-1945, działalność i walkę 5 Brygady Wileńskiej oraz ofiary prześladowań reżimu komunistycznego w latach 1945-1989. Po I wojnie światowej, w wyniku plebiscytu, ziemia sztumska pozostała przy państwie niemieckim. Powiat sztumski stał się wówczas powiatem położonym przy granicy z Polską (przez Wisłę) i z Wolnym Miastem Gdańsk (przez Nogat). Społeczeństwo polskie nie załamało się po klęsce plebiscytowej. Wprawdzie część Polaków opuściła ówczesne Niemcy, część zajęła postawę bierną lub przeszła do szeregów wroga, ale pozostało tylu wiernych swojej narodowości, że udało się podjąć walkę o zachowanie polskości na tej ziemi. W Mikołajkach Pomorskich, w budynku przy ul. Kościuszki 61 w latach 1930-1939 mieściła się prywatna szkoła polska. Na budynku umieszczona jest tablica pamiątkowa. Wiosną 1945 r. przyszło wyzwolenie. Ludność niemiecka opuściła kraj. Miejsce Niemców zajęli polscy osadnicy z różnych części przedwojennego kraju.

5.3. Zabytki objęte prawnymi formami ochrony

Zabytki wpisane do rejestru zabytków województwa pomorskiego

W rejestrze zabytków województwa pomorskiego figuruje 9 wpisów z terenu gminy Mikołajki Pomorskie – są to wpisy dotyczące zarówno pojedynczych obiektów jak i zespołów. Na terenie gminy znajduje się trzynaście obiektów wpisanych do rejestru zabytków województwa pomorskiego – niektóre z nich tworzą zespoły i wpisane są jako zespół obiektów, są to:

- 1/ **Zespół dworsko-parkowy (dwór, park, spichlerz – ob. kaplica p.w. Matki Boskiej Gromnicznej) we wsi Cieszymowo** – pod nr 307 w rej. woj. pom. (dawny numer rej. woj. gd. 243 z 13.08.1962 r., dawny numer rej. woj. el. 37/78 z 22.06.1978 r., 210/91 z 30.12.1991, 391/94 z 09.09.1994 r.)
- 2/ **Park w Balewie** - pod nr 913 w rej. woj. pom. (dawny numer rej. woj. el. nr 29/78, wpis z 19.05.1978 r.)
- 3/ **Park w Cieszymowie** - pod nr 914 w rej. woj. pom. (dawny numer rej. woj. el. nr 28/78, wpis z 26.05.1978 r.)
- 4/ **Park w miejscowości Dworek** - pod nr 917 w rej. woj. pom. (dawny numer rej. woj. el. nr 36/78, wpis z 26.07.1978 r.)
- 5/ **Zespół dworsko-parkowy (dwór, park) w Stążkach** – pod nr 923 w rej. woj. pom. (dawny numer rej. woj. el. 39/78 z 26.07.1978 r. - park, 511/96 z 10.07.1996 r. - dwór);
- 6/ **Park w miejscowości Nowe Minięta** - pod nr 935 w rej. woj. pom. (dawny numer rej. woj. el. nr 34/79, wpis z 26.01.1979 r.)
- 7/ **Dwór w Cierpiętach** – pod nr 1336 w rej. woj. pom. (dawny numer rej. woj. el. 182/90 z 20.11.1990 r.);
- 8/ **Kościół parafialny p.w. Św. Anny w Krasnej Łące** - pod nr 1350 w rej. woj. pom. (dawny numer rej. woj. el. 189/91 z 08.05.1991 r.);
- 9/ **Kościół parafialny p.w. Św. Antoniego Padewskiego wraz z układem zieleni cmentarnej i kapliczką w Mikołajkach Pomorskich** - pod nr 1420 w rej. woj. pom. (dawny numer rej. woj. el. 310/93 z 20.10.1993 r.).



Fot. 1. Zespół dworsko-parkowy w Cieszymowie.



Fot. 2. Zespół dworsko-parkowy w Stążkach.



Fot.3. Dwór w Cierpiętach.



Fot. 4. Kościół w Krasnej Łące.



Fot.5. Kościół parafialny w Mikołajkach Pomorskich.

W rejestrze zabytków ruchomych znajduje się wyposażenie kościoła rzymskokatolickiego p. w. Św. Anny w Krasnej Łące. Jest to zespół obiektów sakralnych pochodzących z epoki gotyki i okresu nowożytnego. Wpisane są do rejestru zabytków ruchomych woj. pomorskiego pod nr **B-118**, decyzjami z dn.: 15.01.1973 r., 20.01.1973 r. i 29.03.1993 r.

Na terenie gminy Mikołajki Pomorskie znajduje się również jedno stanowisko archeologiczne wpisane do rejestru zabytków archeologicznych pod nr 923 – jest to **średniowieczne grodzisko w miejscowości Stążki** (lokalizacja 23-49/28/01) – wpisane do rejestru decyzją 114/Archeol. z dn. 05.12.1970 r.

Parki kulturowe

Na terenie gminy Mikołajki Pomorskie nie występują parki kulturowe.

Miejscowe plany zagospodarowania przestrzennego

Gmina Mikołajki Pomorskie pokryta jest planami miejscowymi w ok. 50%. W miejscowych planach zagospodarowania przestrzennego gminy Mikołajki Pomorskie uwzględnia się ochronę dziedzictwa kulturowego: obiektów wpisanych do rejestru zabytków oraz ujętych w gminnej ewidencji zabytków, w tym zabytków archeologicznych oraz najcenniejszych układów ruralistycznych. Wskazuje się również obiekty chronione ustaleniami planu (np. zabytki techniki, czy obiekty tworzące charakter miejscowości).

5.4. Zabytki w gminnej ewidencji zabytków

Zgodnie z art. 21 ustawy o ochronie zabytków i opiece nad zabytkami podstawą do sporządzania programu opieki nad zabytkami jest gminna ewidencja zabytków.

Gminna ewidencja zabytków wymaga okresowej aktualizacji, wskazując np. obiekty już nieistniejące lub te, które po przebudowie zatraciły cechy zabytkowe. Może również zostać uzupełniona o kolejne obiekty.

Przystępując do prac nad sporządzeniem niniejszego dokumentu Programu Opieki nad Zabytkami, dokonano weryfikacji ewidencji zabytków gminy Mikołajki Pomorskie opracowanej w 2010 roku, w której figurowały 253 obiekty. Prace nad weryfikacją listy obiektów ujętych w GEZ pozwolity

stwierdzić, iż ewidencja ta wymaga zarówno dodania, jak i usunięcia obiektów, np. usunięcia obiektów nie istniejących, czy przebudowanych, które zatraciły swoje wartości zabytkowe, dodania innych wartościowych obiektów, a także stworzenia osobnych kart obiektom tworzącym zespoły. Poprzednia GEZ nie zawierała również kart zabytków archeologicznych.

Ewidencja zabytków gminy Mikołajki Pomorskie zawiera zarówno obiekty figurujące w wojewódzkiej ewidencji zabytków, jak i obiekty chronione wyłącznie na poziomie gminy. Poza obiektami budowlanymi zawiera również karty zabytków obszarowych, tj. np. układy ruralistyczne wsi, czy układy założeń folwarcznych, a także karty zabytków archeologicznych.

Analizując zawartość ewidencji zabytków gminy Mikołajki Pomorskie należy stwierdzić, że najwięcej obiektów zabytkowych, bo 61 obiektów, znajduje się w miejscowości Mikołajki Pomorskie – jest to największy ośrodek w gminie. Pozostałe wsie są dużo mniejsze od wsi gminnej i ilość obiektów zależy w dużej mierze od tego, czy w miejscowości znajdował się niegdyś folwark. Przede wszystkim to właśnie założenia folwarczno-dworskie stanowią o ilości obiektów zabytkowych w danej wsi. Niestety, są one już często rozparcelowane, a parki zdewastowane. Najlepiej zachowane są założenia w miejscowościach Stążki i Cieszymowo, gdzie znajduje się odpowiednio 19 i 13 obiektów na liście GEZ. Poza tym dużo obiektów zabytkowych znajduje się również w miejscowościach Pierzchowice i Wilczewo (po 14), najmniej zaś, w miejscowościach Dworek (4), czy Linki (1), gdzie po dawnych założeniach folwarcznych praktycznie nie ma śladu oraz w niewielkiej osadzie Perklice (2). Aktualna ewidencja zabytków gminy Mikołajki Pomorskie została uzupełniona o karty zabytków archeologicznych – na obszarze gminy znajduje się 46 obiektów archeologicznych.

Tabela.1. Obiekty z terenu gm. Mikołajki Pomorskie w GEZ w podziale na miejscowości

Lp.	miejscowość	Ilość obiektów GEZ
1.	Balewo	5
2.	Cierpięta	5
3.	Cieszymowo	13
4.	Dąbrówka Pruska	13
5.	Dworek	4
6.	Kołożąb	11
7.	Krasna Łąka	9
8.	Krastudy	11
9.	Linki	1
10.	Mikołajki Pomorskie	61
11.	Mirowice	6
12.	Nowe Minięta	10
13.	Perklice	2
14.	Pierzchowice	14
15.	Sadłuki	13
16.	Stążki	20
17.	Wilczewo	14

Obiekty gminnej ewidencji zabytków wraz z walorami przyrodniczymi gminy Mikołajki Pomorskie stanowią wartość turystyczną, tworząc krajobraz kulturowy regionu.

Ponieważ gminna ewidencja zabytków powinna być okresowo weryfikowana oraz winna zawierać karty zabytków archeologicznych znajdujących się na terenie gminy, w trakcie opracowanie niniejszej edycji Programu Opieki nad Zabytkami przeprowadzona została jej aktualizacja.

Ewidencja zabytków gminy Mikołajki Pomorskie została również zweryfikowana pod kątem zasięgów obiektów obszarowych (układów ruralistycznych wsi oraz zespołów obiektów).

Zasady prowadzenia gminnej ewidencji zabytków określa rozporządzenie ministra kultury i dziedzictwa narodowego w sprawie prowadzenia rejestru zabytków, krajowej, wojewódzkiej i gminnej ewidencji zabytków oraz krajowego wykazu zabytków skradzionych lub wywiezionych za granicę niezgodnie z prawem z dnia 26 maja 2011 r. Do niniejszego dokumentu rozporządzeniem z dnia 10 września 2019 r. wprowadzono istotne zmiany dotyczące m. in. aktualizacji ewidencji zabytków. Zmiany te w szczególności nakładają na gminę obowiązek informowania właściciela zabytku o umieszczeniu go w ewidencji, a także wprowadzają nowe wzory kart ewidencyjnych zabytków.

Zestawienie zabytków figurujących w ewidencji gminy Mikołajki Pomorskie przedstawia tabela 3 w rozdziale 14. Aneksy.

5.5. Zabytki o najwyższym znaczeniu dla gminy

Wszystkie obiekty ujęte w gminnej ewidencji zabytków mają szczególne znaczenie dla gminy, w dużym stopniu wpływają na jej krajobraz kulturowy. Szczególny wpływ na krajobraz kulturowy mają pozostałości dość licznych założeń folwarczno-dworsko-parkowych. Założenia te widoczne są w krajobrazie gminy – już z daleka, zbliżając się do wsi widać w szczególności starodrzew dawnych parków. Wiele z nich, lub ich pozostałości wpisane są do rejestru zabytków województwa pomorskiego. W rejestrze figuruje wiele parków, jednak w dużej mierze są one zdewastowane. Brakuje ochrony założeń jako całości.

Duże znaczenie mają również zabytki techniki, tj.:

- **Kanał Juranda** (zwany też *Malborską Młynówką*) – to mało znany zabytek techniki będący największą budowlą hydrotechniczną Zakonu Krzyżackiego i jednocześnie wielkim osiągnięciem średniowiecznej myśli technicznej. Budowla zaprojektowana i wykonana w latach 1280-1320 przez Krzyżaków. Doprowadzała ona do zamku i miasta wodę służącą do picia, do napełnienia fos i zasilenia młynów z odległego Jeziora Dzierzgoń. Na trasie kanału znajdowało się kiedyś 10 młynów i jedna śluza służąca zabezpieczeniu przeciwpowodziowemu Malborka. W dużej części przebiegu kanał jest zbyt wąski dla kajaków, wije się przez malownicze, pagórkowate rolnicze tereny Powiśla. W Malborku biegnie obecnie pod ziemią i pojawia się na powierzchni w pobliżu zamku i suchych obecnie fos. Kanał ma długość 29,3 km. W okolicy Jurkowic płynie akweduktem nad Jurkowicką Strugą (Jurkowieckie Sklepienie), i jest największym dziełem hydrotechnicznym państwa zakonnego.

Na terenie gminy Mikołajki Pomorskie biegnie w okolicach miejscowości: Stążki, Balewo i Krasna Łąka.

- Nasyp dawnej linii kolejowej Prabuty – Myślice – biegnącej na terenie gminy Mikołajki Pomorskie przez miejscowość Cieszymowo.

6. Ocena stanu dziedzictwa kulturowego gminy. Analiza szans i zagrożeń

Na terenie gminy Mikołajki Pomorskie zachowało się wiele elementów krajobrazu świadczących o dokonaniach miejscowej społeczności w minionych wiekach. Te, o najwyższej wartości w skali gminy, bądź regionu zostały objęte ochroną prawną, poprzez wpis do rejestru zabytków. Obecnie, z terenu gminy Mikołajki Pomorskie 13 obiektów wpisanych jest do rejestru zabytków nieruchomych województwa pomorskiego (9 wpisów). Niektóre z nich tworzą zespoły i zespoły te, bądź ich części, wpisane są do rejestru. Są to głównie pozostałości dawnych majątków – zespołów folwarczno-dworsko-parkowych – w większości są to parki pozostałe po założeniach. Jednak w większości są to obiekty zaniedbane. Poza tym do rejestru wpisane są dwa obiekty sakralne (kościół).

Tabela.2. Obiekty z terenu gm. Mikołajki Pomorskie wpisane do rejestru zabytków województwa pomorskiego.

lp.	miejsowość	obiekt	nr rejestru zabytków	data wpisu do rejestru zabytków
1.	Cieszymowo	Zespół dworsko-parkowy (dwór, park, spichlerz – ob. kaplica p. w. Matki Boskiej Gromnicznej)	307	13.08.1962 r., 22.06.1978 r., 30.12.1991, 09.09.1994 r.
2.	Balewo	Park	913	19.05.1978 r.
3.	Cieszymowo	Park	914	26.05.1978 r.
4.	Dworek	Park	917	28.06.1978 r.
5.	Stążki	Zespół dworsko-parkowy (dwór, park	923	26.07.1978 r., 10.07.1996 r.
6.	Nowe Minieta	Park	935	26.01.1979 r.
7.	Cierpięta	Dwór	1336	20.11.1990 r.
8.	Krasna Łąka	Kościół parafialny p. w. Św. Anny	1350	08.05.1991 r.
9.	Mikołajki Pomorskie	Kościół parafialny p. w. Św. Antoniego Padewskiego wraz z układem zieleni cmentarnej i kapliczką	1420	20.10.1993 r.

W Wojewódzkiej Ewidencji Zabytków figuruje **119 obiektów** z obszaru gminy Mikołajki Pomorskie. W Gminnej Ewidencji Zabytków natomiast figuruje **212 obiektów**. Gminna Ewidencja Zabytków zawiera wszystkie obiekty z ewidencji wojewódzkiej oraz dodatkowe obiekty chronione na poziomie gminy. Poza tym GEZ zawiera również obiekty archeologiczne – na terenie gminy Mikołajki Pomorskie znajduje się **46 obiektów archeologicznych** ujętych zarówno w WEZ jak i w GEZ.

W ramach analizy zasobu kulturowego gminy Mikołajki Pomorskie podzielono istniejące obiekty zabytkowe na grupy i dokonano oceny stanu zachowania, wskazano zagrożenia oraz możliwe działania gminy w stosunku do każdej z grup obiektów. Wyniki przedstawia poniższa tabela.

Tabela.3. Ocena stanu zachowania dziedzictwa kulturowego.

		STAN ZACHOWANIA	ZAGROŻENIA	PLANOWANE DZIAŁANIA GMINY
ZABYTKI SAKRALNE	kościoty	Dobrze zachowane, zespół kościoła w Mikołajkach Pomorskich oraz kościół w Krasnej Łące objęte ochroną prawną poprzez wpis do rejestru zabytków.	Brak dofinansowania remontów.	Brak.
	kapliczki	Dość dobrze zachowane. Zauważalna tendencja do zaniedbywania miejsc kapliczek – często, te poza wsiami są zapomniane i zarośnięte.	Możliwe zagrożenia ze strony aktów wandalizmu. Zapomniane niszczej.	Stworzenie spisu kapliczek i krzyży z terenu gminy. Prace porządkowe przy obiektach, np. w formie wsparcia akcji społecznych.
ZESPOŁY DWORSKO-PARKOWE		Czytelna jest w krajobrazie lokacja średniowiecznych siedzib rycerskich. Budynki dworskie często klasycyzujące, zachowane w otoczeniu parków krajobrazowych. Folwarki z XIX-wieczną zabudową w różnym stopniu zachowane. Zespołom towarzyszą wsie dworskie, często jednak ich przestrzeń została zróżnicowana funkcjonalnie i strukturalnie – zabudowa w dawnych miejscach jednak przekształcona po 1945 r., czasem zdegradowana.		
ZABYTKI BUDOWNICTWA MIESZKANIOWEGO	domy mieszkalne	Ogólnie stan zachowania wartości zabytkowych jest zadowalający, choć bardzo różny. Często lepiej zachowane walory zabytkowe posiadają budynki w gorszym stanie technicznym (nieremontowane).	Dostosowanie do aktualnych potrzeb mieszkaniowych (nadbudowy, ocieplenia), bez dbałości o walory zabytkowe. Niezamieszkane budynki zagrożone są dewastacją. Nieremontowane budynki niszczej.	Zawiadomienie właścicieli o ochronie obiektów. Szerzenie świadomości wartości kulturowych obiektów.
	budynki gospodarcze	Budynki w różnym stanie technicznym. Użytkowane zazwyczaj są w dobrym	Rozbiórka budynków, które nie pełnią już	

		stanie. Często jednak dawne obiekty zastępowane są nowymi, bardziej funkcjonalnymi.	swojej funkcji gosp. Lub przebudowa ze zmianą funkcji.	
ZABYTKI ZIELENI PROJEKTOWANEJ		Parki podworskie często w bardzo złym stanie, zarośnięte i zaniedbane, a nawet zdewastowane mimo, iż objęte są ochroną prawną poprzez wpis do rejestru zabytków. Zdewastowany park w Dworku, czy niewłaściwie pielęgnowane zadrzewienie parku w Cierpiętach.	Brak świadomości wartości układu zieleni. Brak właściwej pielęgnacji zieleni (ogławiania drzew). Degradacja i dewastacja terenu.	Zawiadomienie właścicieli o ochronie. Szerzenie świadomości wartości kulturowych oraz przyrodniczych założeń parkowych.
ZABYTKOWE CMENTARZE		Cmentarze poewangelickie, śródpolne czytelne w krajobrazie poprzez zachowaną zieleń wysoką. W różnym stanie zachowania i zadbania. Jednak kultywowana jest pamięć po dawnych mieszkańcach – w Cieszymowie cmentarz uporządkowany, przy drodze w 2020 postawiono pomnik ku czci dawnych mieszkańców Cieszymowa – tablica informująca o zabytkowym cmentarzu. Miejsca po cmentarzach poepidemicznych nieoznakowane, czasem trudne do zlokalizowania.	Możliwe zagrożenia ze strony aktów wandalizmu, braku pielęgnacji, lub nieprawidłowo prowadzona pielęgnacja zieleni, brak renowacji pomników.	Prace porządkowe, np. w formie wsparcia akcji społecznych. Dobrym przykładem jest cmentarz w Cieszymowie z tablica pamiątkową.

Za stan zabytku odpowiada jego właściciel (użytkownik), zatem dla ustalenia działań programowych istotne jest określenie własności obiektów zabytkowych z obszaru gminy, bowiem to struktura własności determinuje możliwy zakres działania gminy wobec obiektów zabytkowych. Zdecydowana większość obiektów to budynki mieszkalne, stanowiące własność prywatną – zabytkowe układy ruralistyczne z kolei mają wielu właścicieli.

Analiza szans i zagrożeń dla terenu gminy wynikających ze stanu dziedzictwa kulturowego została przedstawiona w poniższej tabeli.

Tabela.4. Szanse i zagrożenia w odniesieniu do dziedzictwa kulturowego.

Mocne strony	Słabe strony
<ul style="list-style-type: none"> • Weryfikowana na bieżąco Gminna Ewidencja Zabytków; • Wartościowe obiekty zabytkowe stanowiące o krajobrazie kulturowym regionu – liczne założenia dworsko-parkowe, starodrzew odznaczający się w krajobrazie; • Dobrze zachowane obiekty architektury sakralnej (kościół); • Czytelny w przestrzeni tradycyjny układ zabudowy i rozłogu pól przynależnych; • Tereny nie zdewastowane nachalną, nową zabudową – wykorzystywane rolniczo; • Duży zasób obiektów o wartościach kulturowych w Gminnej Ewidencji Zabytków świadczący o szacunku do zasobów kulturowych regionu. 	<ul style="list-style-type: none"> • Brak świadomości wartościowych cech zabytkowych obiektów; • Niewystarczająca promocja walorów kulturowych i wykorzystanie dóbr kultury dla rozwoju turystyki, w tym przede wszystkim agroturystyki; • Niewiele atrakcji turystycznych pod względem przyrodniczym: niska lesistość i jeziorność obszaru gminy; • Trudny dostęp do wartościowych obiektów (pałace i dwory w rękach prywatnych); • Brak regulacji prawnych regulujących niekontrolowany proces wprowadzania nowej zabudowy oraz remontowania obiektów zabytkowych powodujący dewaloryzację krajobrazu kulturowego.
Szanse	Zagrożenia
<ul style="list-style-type: none"> • Rozwój agroturystyki z wykorzystaniem obiektów o wysokich walorach kulturowych, jako uzupełnienie niewielkich zasobów przyrodniczych gminy; • Działania na rzecz włączenia dziedzictwa kulturowego w budowanie tożsamości społeczności lokalnej; • Możliwość wykorzystania dotacji unijnych na rewaloryzację obiektów zabytkowych. 	<ul style="list-style-type: none"> • Niszczenie zabytków; • Remonty obiektów bez zachowania wartościowych, zabytkowych cech obiektów – bez uzgodnień konserwatorskich; • Potencjalna groźba zmniejszania się zasobów GEZ; • Powstawanie nowej zabudowy powodującej dewaloryzację krajobrazu kulturowego.

7. Założenia programowe

Opracowanie gminnego programu opieki nad zabytkami wymaga zaangażowania władz gmin oraz pracowników samorządowych odpowiedzialnych za sprawy związane z ochroną i opieką nad zabytkami. Program Opieki nad Zabytkami gminy Mikołajki Pomorskie ma służyć ochronie i wykorzystaniu zasobów dziedzictwa kulturowego do różnych dziedzin życia społecznego. Cel programu został sformułowany jako:

Dziedzictwo kulturowe wartością służącą zachowaniu tożsamości lokalnej oraz krajobrazu kulturowego gminy.

7.1. Priorytety programu opieki

Dla osiągnięcia wyznaczonego celu strategicznego konieczne jest wyznaczenie priorytetów i kierunków działań. Priorytety *Programu opieki nad zabytkami gminy Mikołajki Pomorskie na lata 2024-2027* wynikają z diagnozy stanu dziedzictwa kulturowego i oceny opracowań strategicznych dotyczących rozwoju społeczno-gospodarczego oraz ze studium uwarunkowań i kierunków zagospodarowania przestrzennego gminy. Priorytety formułowane są w perspektywie wieloletniej.

Priorytet I – **Ochrona i kształtowanie krajobrazu kulturowego, jako element rozwoju społeczno-gospodarczego gminy.**

Priorytet II – **Badanie i dokumentacja dziedzictwa kulturowego oraz jego promocja, popularyzacja i edukacja służąca budowaniu tożsamości oraz popularyzacji dobrych praktyk konserwatorsko-remontowych.**

7.2. Kierunki działań programu opieki

Dla realizacji wyznaczonych priorytetów określono kierunki działań wraz z oczekiwanymi rezultatami.

W ramach priorytetu I – Ochrona i kształtowanie krajobrazu kulturowego, jako element rozwoju społeczno-gospodarczego gminy.

- a. **Zahamowanie procesu degradacji zabytków oraz poprawa ich stanu zachowania**
- b. **Rozszerzenie ochrony dziedzictwa kulturowego gminy**
- c. **Ochrona układów ruralistycznych i założeń dworsko-parkowych oraz ich przedpoli ekspozycyjnych**

W ramach priorytetu II - Badanie i dokumentacja dziedzictwa kulturowego oraz jego promocja, popularyzacja i edukacja służąca budowaniu tożsamości oraz popularyzacji dobrych praktyk konserwatorsko-remontowych.

- a. **Prowadzenie gminnej ewidencji zabytków**
- b. **Promocja i popularyzacja dziedzictwa kulturowego oraz dobrych praktyk konserwatorsko-remontowych**
- c. **Kultywowanie tożsamości kulturowej mieszkańców gminy**

7.3. Zadania programu opieki

W ramach przyjętych kierunków działań wskazano następujące zadania.

Priorytet I Ochrona i kształtowanie krajobrazu kulturowego, jako element rozwoju społeczno-gospodarczego gminy	
Kierunki działań	Zadania
Zahamowanie procesu degradacji zabytków oraz poprawa ich stanu zachowania	<ul style="list-style-type: none"> • Zmiana sposobu użytkowania lub adaptacja nieużytkowanych obiektów zabytkowych (będących własnością gminy) do nowych funkcji; • Prowadzenie prac remontowo-konserwatorskich przy obiektach zabytkowych stanowiących własność gminy; • Pomoc właścicielom obiektów zabytkowych w pozyskaniu środków na odnowę budynków; • Promocja adaptacji obiektów zabytkowych na obiekty o funkcji turystycznej i usługowej, np. w dziedzinie agroturystyki.
Rozszerzenie ochrony dziedzictwa kulturowego gminy	<ul style="list-style-type: none"> • Usankcjonowanie granic ochrony zespołów obiektów zabytkowych oraz układów przestrzennych w ustanowionych w kartach gminnej ewidencji zabytków w miejscowych planach zagospodarowania przestrzennego;
Ochrona układów ruralistycznych i założeń dworsko-parkowych oraz ich przedpoli ekspozycyjnych	<ul style="list-style-type: none"> • Opracowanie miejscowych planów zagospodarowania przestrzennego szczególnie obszarów o dużych wartościach krajobrazu kulturowego; • Zapobieganie rozpraszaniu osadnictwa poprzez: <ul style="list-style-type: none"> ○ ochronę historycznie ukształtowanego układu dróg, historycznych podziałów własnościowych i funkcjonalnych oraz relacji przestrzennych pomiędzy zespołami zabytkowej zabudowy ○ wypełnianie zabudową wolnych działek budowlanych w obszarach centrów wsi oraz historycznych siedlisk w zgodzie z historyczną kompozycją danego układu i gabarytami oraz formą architektoniczną tworzącej go zabudowy; ○ wyznaczenie w planach miejscowych nowych terenów pod zabudowę na zasadzie kontynuacji historycznych siedlisk; • Opracowanie inwentaryzacji, programu pielęgnacji i koncepcji zagospodarowania parków będących w rejestrze zabytków województwa pomorskiego; • Ochrona wsi i zespołów o cennych układach przestrzennych, zespołów ruralistycznych wsi: Nowe Minięta, Krasna Łąka, Stążki, Cieszymowo poprzez zalecenia: <ul style="list-style-type: none"> ○ <i>przedmiotem ochrony są: historyczne podziały własnościowe, historyczny układ komunikacyjny, układ zabudowy w zagrodach, obiekty małej</i>

	<p><i>architektury oraz historyczna zieleń związana z zabudową i układem komunikacyjnym,</i></p> <ul style="list-style-type: none"> ○ <i>w obrębie zabudowy zagrodowej obowiązuje wymóg zachowania historycznych zasad zagospodarowania,</i> ○ <i>ustala się wymóg ochrony historycznych rozgraniczeń nieruchomości,</i> ○ <i>zabytkowa zieleń wysoka w obrębie strefy wymaga ochrony</i>
--	--

<p>Priorytet II Badanie i dokumentacja dziedzictwa kulturowego oraz jego promocja, popularyzacja i edukacja służąca budowaniu tożsamości oraz popularyzacji dobrych praktyk konserwatorsko-remontowych</p>	
Kierunki działań	Zadania
<p>Prowadzenie gminnej ewidencji zabytków</p>	<ul style="list-style-type: none"> • Zawiadomienie właścicieli o ochronie obiektów; • Monitorowanie stanu obiektów figurujących w GEZ na podstawie oględzin w terenie oraz informacji od właściciela nt. przeprowadzonych remontów; • Opublikowanie GEZ na stronach internetowych gminy.
<p>Promocja i popularyzacja dziedzictwa kulturowego oraz dobrych praktyk konserwatorsko-remontowych</p>	<ul style="list-style-type: none"> • Opracowanie i publikacja materiałów informacyjnych o zabytkach gminy; • Oznakowanie obiektów szczególnie wartościowych, pomagających dostrzec je w terenie, • Prowadzenie i aktualizacja na stronie internetowej gminy zakładki dotyczącej dziedzictwa kulturowego; • Włączenie mieszkańców w proces dostrzegania zasobów dziedzictwa poprzez utworzenie w social mediach profilu dotyczącego krajobrazu gminy z możliwością uczestnictwa poprzez publikację zdjęć, uwag, prywatnych pamiątek historycznych, uwag etc.; • Wskazanie dobrych przykładów przeprowadzonych remontów obiektów zabytkowych na terenie gminy – poprzez wyróżnienie / nagradzanie właścicieli, odznaką „promotor dziedzictwa kulturowego”; • Organizacja konkursów, wystaw, działań edukacyjnych na temat dziedzictwa kulturowego.
<p>Kultywowanie tożsamości kulturowej mieszkańców gminy</p>	<ul style="list-style-type: none"> • Wykorzystanie organizacji imprez masowych na terenie gminy do ugruntowania tożsamości kulturowej mieszkańców; • Kreacja markowego produktu gminy z wykorzystaniem postaci św. Mikołaja w nawiązaniu do herbu gminy Mikołajki Pomorskie.

Konsekwentnie prowadzona i długofalowa polityka Gminy Mikołajki Pomorskie w zakresie opieki nad zabytkami oraz realizacja niniejszego Programu stanowią szansę na ocalenie dziedzictwa kulturowego dla przyszłych pokoleń.

8. Instrumentarium realizacji programu opieki nad zabytkami

Realizacja *Programu opieki nad zabytkami gminy Mikołajki Pomorskie na lata 2024-2027* będzie się odbywać poprzez wskazane zadania gminy na rzecz osiągnięcia priorytetów w nim przyjętych. Podstawę niniejszego instrumentarium stanowią obowiązujące przepisy prawne i zawarte w nich regulacje dotyczące instrumentów prawno-ekonomicznych i finansów publicznych.

Zakłada się, że zadania określone w *Programie opieki nad zabytkami gminy Mikołajki Pomorskie na lata 2024-2027* będą wykonywane za pomocą następujących instrumentów:

- A. instrumentów **prawnych** – wynikających z przepisów ustawowych :
 - 1) uchwalanie miejscowych planów zagospodarowania przestrzennego;
- B. instrumentów **finansowych**:
 - 1) finansowanie prac konserwatorskich i remontowych przy obiektach zabytkowych będących własnością gminy,
 - 2) korzystanie z programów uwzględniających finansowanie z funduszy europejskich,
 - 3) dotacje, subwencje, dofinansowania, nagrody, zachęty finansowe dla właścicieli i posiadaczy obiektów zabytkowych;
- C. instrumentów **koordynacji**;
 - 1) realizacja projektów i programów dotyczących ochrony dziedzictwa kulturowego zapisanych w wojewódzkich, powiatowych i gminnych strategiach,
 - 2) współpraca z organizacjami wyznaniowymi w zakresie ochrony i opieki nad zabytkami;
- D. instrumentów **społecznych**:
 - 1) działania edukacyjne promocyjne,
 - 2) współdziałanie z organizacjami społecznymi;
- E. instrumentów **kontrolnych**:
 - 1) aktualizacja gminnej ewidencji zabytków,
 - 2) monitoring stanu zagospodarowania przestrzennego oraz stanu zachowania dziedzictwa kulturowego.

9. Zasady oceny realizacji programu opieki nad zabytkami

Należy pamiętać, iż wójt gminy ma obowiązek sporządzania co dwa lata sprawozdań z realizacji gminnego programu opieki nad zabytkami i przedstawiania ich radzie gminy. Wykonanie sprawozdania powinna zawsze poprzedzić ocena poziomu realizacji gminnego programu uwzględniająca:

- a) wykonanie zadań przyjętych do realizacji w okresie czteroletnim obowiązywania gminnego programu opieki nad zabytkami,
- b) efektywność ich wykonania.

Poniżej przedstawiono kryteria i wskaźniki oceny realizowanych zadań.

W ramach priorytetu I: **Ochrona i kształtowanie krajobrazu kulturowego, jako element rozwoju społeczno-gospodarczego gminy.**

- Poziom (w %) objęcia terenu gminy wykonanymi miejscowymi planami zagospodarowania przestrzennego, w tym analiza zapisów dotyczących zasobów kulturowych gminy;

- Wartość finansowa wykonanych prac remontowo-konserwatorskich przy zabytkach oraz liczba obiektów poddanych ww. pracom;
- Ilość obiektów zabytkowych będących własnością gminy, które otrzymały nowe funkcje;
- Liczba opracowań służących analizie i ochronie krajobrazu kulturowego gminy.

W ramach priorytetu II: **Badanie i dokumentacja dziedzictwa kulturowego oraz promocja i edukacja służąca budowaniu tożsamości oraz popularyzacji dobrych praktyk konserwatorsko-remontowych**

- Przeprowadzenie aktualizacji gminnej ewidencji zabytków – ilość dodanych kart adresowych zabytków;
- Liczba zrealizowanych konkursów, wystaw, działań edukacyjnych na terenie gminy;
- Aktywność mieszkańców w prowadzonym profilu dotyczącym dziedzictwa kulturowego gminy;
- Liczba opracowanych, wydanych wydawnictw dot. dziedzictwa kulturowego gminy, w tym folderów promocyjnych, przewodników, wpisów na stronie internetowej gminy;
- Liczba utworzonych, zmodernizowanych elementów infrastruktury służących funkcjonowaniu i rozwojowi turystyki kulturowej;
- Liczba utworzonych oznakowań szlaków turystycznych, czy obiektów dziedzictwa kulturowego;
- Liczba przeprowadzonych wizji w terenie służących monitorowaniu stanu obiektów zabytkowych;
- Liczba dostrzeżonych dobrych przykładów przeprowadzonych remontów obiektów zabytkowych na terenie gminy wyróżnionych właścicieli, odznaką „promotor dziedzictwa kulturowego”.

10. Źródła finansowania programu opieki nad zabytkami

Ten rozdział ma charakter informacyjny, prezentujący przykładowe możliwości finansowania ochrony i opieki nad zabytkami na terenie gminy z uwzględnieniem środków:

- publicznych (np. budżet państwa, budżety jednostek samorządów terytorialnych wszystkich szczebli, środki Unii Europejskiej, inne źródła zagraniczne),
- prywatnych (osób fizycznych, fundacji, osób prawnych, kościelnych itp.).

Zasady finansowania opieki nad zabytkami zostały określone w rozdziale 7 ustawy z dnia 23 lipca 2003 r. o ochronie zabytków i opiece nad zabytkami.

Zgodnie z art. 71. Ust. 1: *W zakresie sprawowania opieki nad zabytkami osoba fizyczna lub jednostka organizacyjna posiadająca tytuł prawny do zabytku wynikający z prawa własności, użytkowania wieczystego, trwałego zarządu, ograniczonego prawa rzeczowego albo stosunku zobowiązaniowego finansuje prowadzenie prac konserwatorskich, restauratorskich i robót budowlanych przy tym zabytku. Natomiast zgodnie z ust. 2 Sprawowanie opieki nad zabytkami, w tym finansowanie prac konserwatorskich, restauratorskich i robót budowlanych przy zabytku, do którego tytuł prawny, określony w ust. 1, posiada jednostka samorządu terytorialnego, jest zadaniem własnym tej jednostki.*

Zgodnie z art. 81. Ust. 1.: *W trybie określonym odrębnymi przepisami dotacja na prace konserwatorskie, restauratorskie lub roboty budowlane przy zabytku wpisanym do rejestru lub*

znajdującym się w gminnej ewidencji zabytków może być udzielona przez **organ stanowiący gminy, powiatu lub samorządu województwa, na zasadach określonych w podjętej przez ten organ uchwale.**

W związku z powyższym, wskazane jest uwzględnienie w uchwałach gminy możliwości dofinansowania nie tylko obiektów znajdujących się w rejestrze zabytków, ale także obiektów ujętych w gminnej ewidencji zabytków.

Inne dostępne źródła finansowania

Programy Ministerstwa Kultury i Dziedzictwa Narodowego¹

- **Ochrona zabytków** - celem programu jest zachowanie materialnego dziedzictwa kulturowego, realizowane poprzez konserwację i rewaloryzację zabytków nieruchomych i ruchomych oraz ich udostępnianie na cele publiczne.
- **Kultura ludowa i tradycyjna** – celem programu jest wspieranie zjawisk związanych ze spuścizną kultur tradycyjnych, transformacjami (przekształceniami i przemianami) poszczególnych elementów oraz współczesnymi kontekstami ich występowania.
- **Ochrona zabytków archeologicznych** - celem programu jest ochrona dziedzictwa archeologicznego poprzez wspieranie kluczowych dla tego obszaru zadań, obejmujących niedestrukcyjne rozpoznanie i dokumentację zasobów dziedzictwa archeologicznego oraz opracowanie i publikację wyników przeprowadzonych badań archeologicznych.

Dotacje na prace konserwatorskie, restauratorskie lub roboty budowlane przy zabytkach wpisanych do rejestru zabytków, położonych na obszarze Województwa Pomorskiego²

Zasady udzielania dotacji określono w Uchwale Nr 33/III/14 Sejmiku Województwa Pomorskiego z dnia 8 grudnia 2014 roku w sprawie określenia zasad udzielania dotacji celowej na prace konserwatorskie, restauratorskie lub roboty budowlane przy zabytkach wpisanych do rejestru zabytków, położonych na obszarze województwa pomorskiego.

Dotacja może być udzielona w zależności od środków zaplanowanych w budżecie Województwa Pomorskiego, w wysokości do 50% nakładów koniecznych na wykonanie prac konserwatorskich, restauratorskich lub robót budowlanych przy zabytku wpisanym do rejestru zabytków.

Program Fundusze Europejskie na Infrastrukturę, Klimat, Środowisko 2021-2027³

Program Fundusze Europejskie na Infrastrukturę, Klimat, Środowisko 2021-2027 (FENIKS) stanowi kontynuację dwóch wcześniejszych programów Infrastruktura i Środowisko 2007-2013 oraz 2014-2020.

1 Aktualne informacje (regulaminy, informacje o naborze, etc.) dostępne na stronie <http://www.mkidn.gov.pl>

2 Aktualne informacje na stronie <https://bip.pomorskie.eu> w zakładce: *Sprawy do załatwienia/Kultura/Dotacje...*

3 Aktualne informacje na stronie <https://www.pois.gov.pl/strony/o-programie/fundusze-europejskie-na-infrastruktura-klimat-srodowisko/zalozenia-programu/>

W sektorze kultury (PRIORYTET VII: Kultura 2.7.1 Cel szczegółowy 4.6 *Wzmacnianie roli kultury i zrównoważonej turystyki w rozwoju gospodarczym, włączeniu społecznym i innowacjach społecznych*) planuje się działania mające na celu ochronę zabytków o światowym i krajowym znaczeniu zarówno ruchomych i nieruchomych. Jednocześnie będziemy rozwijać instytucję kultury oraz wspierać ich adaptację do nowych funkcji kulturalnych i społecznych.

Wsparcie będzie kierowane do projektów, które będą przyczyniać się do realizacji nadrzędnego celu priorytetu, jakim jest zwiększenie wpływu kultury na rozwój gospodarczy, włączenie społeczne i innowacje społeczne, czyli będą wynikać z analizy popytu zapewnią trwałość i poprawią rentowność, a także wykażą pozytywny wpływ na społeczność i gospodarkę lokalną.

Oferta programu skierowana jest do m. in.:

- przedsiębiorstw,
- jednostek samorządu terytorialnego,
- podmiotów świadczących usługi publiczne w ramach realizacji obowiązków własnych jednostek samorządu terytorialnego,
- właścicieli budynków mieszkalnych,
- państwowych jednostek budżetowych i administracji publicznej,
- dostawców usług energetycznych,
- zarządców dróg krajowych i linii kolejowych,
- służb ratowniczych (ratownictwo techniczne) i odpowiedzialnych za bezpieczeństwo ruchu,
- Państwowej Straży Pożarnej,
- podmiotów zarządzających portami lotniczymi oraz portami morskimi,
- organizacji pozarządowych,
- instytucji ochrony zdrowia, instytucji kultury,
- kościołów i związków wyznaniowych.

Program Kreatywna Europa⁴

Kreatywna Europa to unijny program zaplanowany na lata 2021-2027, oferujący finansowe wsparcie dla sektorów kultury, audiowizualnego i kreatywnych. Głównymi celami programu są promocja europejskiej różnorodności kulturowej i dziedzictwa, budowanie kompetencji profesjonalistów, rozwój publiczności dla odbioru europejskich dzieł m. in. poprzez zwiększanie dostępu do kultury i utworów audiowizualnych.

Regionalny Program Operacyjny Województwa Pomorskiego na lata 2021-2027⁵

Nowy Program Fundusze Europejskie dla Pomorza 2021-2027 będzie następcą Regionalnego Programu Operacyjnego Województwa Pomorskiego na lata 2014-2020 oraz jednym z narzędzi realizacji Strategii Rozwoju Województwa Pomorskiego 2030. Wsparcie unijne w nowej perspektywie skupi się przede wszystkim na sferze gospodarczej, cyfryzacji, energetyce, środowisku, transporcie oraz edukacji, rynku pracy i włączeniu społecznym.

Należy śledzić aktualne informacje dotyczące Programu.

4 Więcej informacji na stronie <https://kreatywna-europa.eu/>

5 Aktualne informacje na stronie <http://www.rpo.pomorskie.eu/>

11. Realizacja i finansowanie przez gminę zadań z zakresu ochrony zabytków

Za sporządzenie Programu Opieki nad Zabytkami gminy Mikołajki Pomorskie odpowiada wójt gminy Mikołajki Pomorskie, który wskazuje zespoły i osoby odpowiedzialne za wdrażanie i koordynowanie niniejszego Programu. Zadania programu opieki mogą też być realizowane przez instytucje kultury podległe gminie (np. muzea, biblioteki, izby regionalne, izby tradycji) w ramach działalności bieżącej. Ponadto (w zakresie ustawy o działalności pożytku publicznego i wolontariacie) gminy mogą wspierać działalność kulturalną związaną z ochroną zabytków i tradycji prowadzoną przez organizacje pozarządowe (m.in. stowarzyszenia).

Rada gminy przyjmuje Program do wykonania poprzez odpowiednią uchwałę. Należy określić poziom wysokości finansowania planowanych przez gminę zadań z zakresu opieki i ochrony dziedzictwa kulturowego poprzez wskazanie udziału procentowego w corocznie uchwalanym budżecie oraz określić konkretne jednostki odpowiedzialne za ich wdrożenie. Większość zadań wskazanych w niniejszym dokumencie ma charakter ciągły, zatem okres ich realizacji będzie tożsamy z okresem obowiązywania Programu (czyli 2024-2027). Zadania, mające konkretne ramy czasowo-finansowe to remonty obiektów zabytkowych – środki na ich finansowanie należy zabezpieczyć w budżecie gminy po ich oszacowaniu.

Monitorowanie realizacji zadań w postaci przygotowywanych co 2 lata sprawozdań oraz aktualizacja dokumentu co 4 lata pozwoli na weryfikowanie działań oraz korektę (rozszerzanie lub modyfikację) zadań w kolejnych edycjach Programu.

12. Spis wykorzystanych źródeł danych

1. Biuletyn Informacji Publicznej gminy Mikołajki Pomorskie <https://bip.mikolajkipomorskie.pl/>
2. Gminny Program Opieki nad Zabytkami gminy Mikołajki Pomorskie na lata 2013-2016.
3. Krajowy Program Opieki Nad Zabytkami.
4. Plan Zagospodarowania Przestrzennego Województwa Pomorskiego 2030.
5. Strategia Rozwoju Gminy Mikołajki Pomorskie na lata 2016-2026
6. Strategia Rozwoju Województwa Pomorskiego 2030.
7. Strona internetowa archiwalne mapy pomorza gdańskiego, <http://www.mapy.eksploracja.pl/>
8. Strona internetowa gminy Mikołajki Pomorskie, <https://mikolajkipomorskie.pl/> .
9. Strona internetowa Ministerstwa Kultury i Dziedzictwa Narodowego <http://www.mkidn.gov.pl>
10. Strona internetowa Narodowego Instytutu Dziedzictwa <https://www.nid.pl> .
11. Studium uwarunkowań i kierunków zagospodarowania przestrzennego gminy Mikołajki Pomorskie.
12. Ustawa z dnia 23 lipca 2003 r. o ochronie zabytków i opiece nad zabytkami (t.j. Dz.U. z 2022 r, poz. 840).
13. Ustawa z dnia 8 marca 1990 r. o samorządzie gminnym (Dz. U. z 2023 r. poz. 572 ze zm.).

13. Spis stosowanych skrótów

1. GEZ – Gminna Ewidencja Zabytków
2. PZPWP – Plan Zagospodarowania Przestrzennego Województwa Pomorskiego
3. WEZ – Wojewódzka Ewidencja Zabytków
4. WKZ – Wojewódzki Konserwator Zabytków

14. Aneksy

Tabela 1. Obiekty w rejestrze zabytków województwa pomorskiego.

Rejestr Zabytków Województwa Pomorskiego						
Lp.	Miejscowość	Ulica	Nr	Obiekt	Nr rejestru zabytków	Data wpisu do rejestru zabytków
1.	Cieszymowo			zespół dworsko-parkowy (dwór, park, spichlerz – ob. kaplica p. w. Matki Boskiej Gromnicznej)	307 (d. 243)	13.08.1962
2.	Cieszymowo			park	307 (d. 37/78)	22.06.1978
3.	Cieszymowo			spichlerz ośmioboczny	307 (d. 210/91)	30.12.1991
4.	Cieszymowo		1	dwór	307 (d. 391/94)	09.09.1994
5.	Balewo			park	913 (d. 28/78)	19.05.1978
6.	Cieszymowo			park	914 (d. 29/78)	26.05.1978
7.	Dworek			park	917 (d. 36/78)	28.06.1978
8.	Stążki			zespół dworsko-parkowy - park	923 (d. 39/78)	26.07.1978
9.	Stążki			zespół dworsko-parkowy - dwór	923 (d. 511/96)	10.07.1996
10.	Nowe Minięta			park	935 (d. 34/79)	26.01.1979
11.	Cierpięta			dwór	1336 (d. 182/90)	20.11.1990
12.	Krasna Łąka			kościół parafialny p.w. Św. Anny	1350 (d. 189/91)	08.05.1991
13.	Mikołajki Pomorskie	ul. Kościuszki /Kościelna		kościół parafialny p.w. Św. Antoniego Padewskiego wraz z układem zieleni cmentarnej i kapliczką	1420 (d. 310/93)	20.10.1993

Tabela 2. Obiekty ujęte w wojewódzkiej ewidencji zabytków.

Wojewódzka Ewidencja Zabytków					
Lp.	Miejscowość	Ulica	Nr	Nazwa obiektu	Nr rejestru zabytków / uwagi
1.	Balewo			dwór zarządcy majątku	Na wzniesieniu, na północnym krańcu Jez. Balewskiego
2.	Balewo			park podworski	
3.	Balewo			spichlerz	
4.	Balewo			czworak podworski	
5.	Balewo	na zach od dworu		park podworski	
6.	Cierpięta			dwór	Rej. Zab. Woj. Pom., nr 1336
7.	Cierpięta			folwark-kuźnia, chlewnia, stajnia, stodoła	

Wojewódzka Ewidencja Zabytków					
Lp.	Miejscowość`	Ulica	Nr	Nazwa obiektu	Nr rejestru zabytków / uwagi
8.	Cierpięta	po pód-zach str dworu		park podworski	
9.	Cierpięta	przy drodze do dworu		czworak podworski	
10.	Cierpięta			dom mieszkalny, rządcówka	
11.	Cieszymowo			pałac	Rej. Zab. Woj. Pom., nr 307
12.	Cieszymowo			park	Rej. Zab. Woj. Pom., nr 307
13.	Cieszymowo	na terenie d.folwarku		uprzężalnia-spichlerz	Rej. Zab. Woj. Pom., nr 307
14.	Cieszymowo			folwark	
15.	Cieszymowo	po pln str drogi w kier Balewa		cmentarz ewangelicki	
16.	Cieszymowo II			park	Rej. Zab. Woj. Pom., nr 914
17.	Cieszymowo II			most kolejowy	
18.	Dąbrówka Pruska		8	zagroda	
19.	Dąbrówka Pruska		11	szkoła	
20.	Dąbrówka Pruska		13	zagroda	
21.	Dąbrówka Pruska		15	zagroda	
22.	Dworek			szkoła	
23.	Dworek	po pln str drogi Kołoząb-Mikołajki Pom.		cmentarz poepidemiczny	
24.	Dworek	po pód str drogi Mikołajki Pom-Balewo		park podworski	Rej. Zab. Woj. Pom., nr 917
25.	Kołoząb			droga brukowana	
26.	Kołoząb	pód str drogi		zagroda	
27.	Kołoząb	na wzgórzu, po lewej str szosy		zagroda rolnia -dom mieszkalny i dwa budynki gosp.	
28.	Kołoząb			zagroda	
29.	Krasna Łąka			kościół paraf. pw. Św. Anny	
30.	Krasna Łąka			plebania	

Wojewódzka Ewidencja Zabytków					
Lp.	Miejscowość`	Ulica	Nr	Nazwa obiektu	Nr rejestru zabytków / uwagi
31.	Krasna Łąka			kapliczka	
32.	Krasna Łąka			cmentarz przykościelny	
33.	Krasna Łąka	po wsch str drogi		cmentarz poepidemiczny	
34.	Krastudy			dwór	
35.	Krastudy	przy drodze do Miniąt		układ przestrzenny wsi folwarcznej	
36.	Krastudy			park podworski	
37.	Krastudy			cmentarz podworski	
38.	Linki			folwark	
39.	Linki			układ przestrzenny wsi folwarcznej	
40.	Linki			spichlerz	
41.	Mikołajki Pomorskie			kościół prof. Rzymkat.pw. Św. Antoniego Padewskiego	Rej. Zab. Woj. Pom., nr 1420
42.	Mikołajki Pomorskie			brama cmentarna przy kościele katol. pw. Św. Antoniego Padewskiego	
43.	Mikołajki Pomorskie			aleja przykościelna w zespole kościoła paraf.pw. Sw.Antoniego Padewskiego	Rej. Zab. Woj. Pom., nr 1420
44.	Mikołajki Pomorskie			kapliczka z figurą Matki Boskiej w zespole kościoła paraf.pw. Sw.Antoniego Padewskiego	Rej. Zab. Woj. Pom., nr 1420
45.	Mikołajki Pomorskie			kościół ewangelicko-augsburski	
46.	Mikołajki Pomorskie			brama cmentarna przy kościele ewangelickim	
47.	Mikołajki Pomorskie	Kościelna	12	plebania kościoła katolickiego pw. Sw. Antoniego Padewskiego	
48.	Mikołajki Pomorskie	Kościelna	12	budynek gosp.plebanii parafii rzymkatol.	
49.	Mikołajki Pomorskie			kapliczka przydrożna	
50.	Mikołajki Pomorskie			cmentarz komunalny	

Wojewódzka Ewidencja Zabytków					
Lp.	Miejscowość`	Ulica	Nr	Nazwa obiektu	Nr rejestru zabytków / uwagi
51.	Mikołajki Pomorskie			brama cmentarna	
52.	Mikołajki Pomorskie	na cmentarzu komunalnym		kapliczka przydrożna	
53.	Mikołajki Pomorskie	Dworcowa	6	dom mieszkalny	
54.	Mikołajki Pomorskie	Gdakowska	11	dom mieszkalny	
55.	Mikołajki Pomorskie	Gdakowska	14	dom mieszkalny, podworski	
56.	Mikołajki Pomorskie	Gdakowska	26	dom mieszkalny	
57.	Mikołajki Pomorskie	Gdakowska	27/29	dom mieszkalny	
58.	Mikołajki Pomorskie	Kościuszki	1	dom mieszkalny, wernakularny	
59.	Mikołajki Pomorskie	Kościuszki	2	pastorówka	
60.	Mikołajki Pomorskie	Kościuszki	4	dom mieszkalny	
61.	Mikołajki Pomorskie	Kościuszki	15	dom mieszkalny	
62.	Mikołajki Pomorskie	Kościuszki	47	dom mieszkalny	
63.	Mikołajki Pomorskie	Kościuszki	50	dom mieszkalny, willa miejska	
64.	Mikołajki Pomorskie	Kościuszki	61	dom mieszkalny, wernakularny	
65.	Mikołajki Pomorskie	Kościuszki	71	zagroda-dom mieszkalny-budynek inwentarski	
66.	Mikołajki Pomorskie	Kościuszki	23/25	dom mieszkalny	
67.	Mikołajki Pomorskie	kraniec wsi		cmentarz poepidemiczny	
68.	Mikołajki Pomorskie	płd str ul Kosciuszki		dom mieszkalny	
69.	Mikołajki Pomorskie	po pln str ulicy		szkoła katolicka-ob..podstawowa	
70.	Mikołajki Pomorskie	Dworcowa	2/4	dom mieszkalny	
71.	Mikołajki Pomorskie	Dworcowa	16	dom mieszkalny	
72.	Mikołajki Pomorskie	przy torach kolejowych		dom mieszkalny	
73.	Mikołajki Pomorskie	po wsch str kościoła		cmentarz poewangelicki	
74.	Minięta	po zach str drogi z		cmentarz poewangelicki	

Wojewódzka Ewidencja Zabytków					
Lp.	Miejscowość`	Ulica	Nr	Nazwa obiektu	Nr rejestru zabytków / uwagi
		Mikołajek			
75.	Mirowice			szkoła z budynkiem gosp.	
76.	Mirowice	w centrum wsi, po pld str drogi		budynek gosp-chlewnia- obora	
77.	Mirowice			cmentarz poepidemiczny	
78.	Nowe Minięta		3	czworak podworski	
79.	Nowe Minięta			dwór	
80.	Nowe Minięta			park podworski	Rej. Zab. Woj. Pom., nr 935
81.	Nowe Minięta			folwark	
82.	Nowe Minięta			spichlerz w zespole dworsko-parkowym z folwarkiem	
83.	Nowe Minięta			budynek gospodarczy w zespole dworsko-parkowym z folwarkiem	
84.	Nowe Minięta			obora ze stajnią w zespole dworsko-parkowym z folwarkiem	
85.	Nowe Minięta			kuźnia w zespole dworsko- parkowym z folwarkiem	
86.	Perklice	po pfn str drogi Stążki-Dworek		zagroda-dom, budynki gosp.	
87.	Pierzchowice		12	szkoła i budynek gosp.	
88.	Pierzchowice		14	zagroda- dom mieszkalny , budynek gosp.	
89.	Pierzchowice		25	budynki gospodarcze w zagrodzie	
90.	Pierzchowice	przy drodze do walkowic		kapliczka	
91.	Pierzchowice			zagroda	
92.	Sadłuki			krzyz	
93.	Sadłuki		3	zagroda -karczma -dom mieszkalny-budynek gosp.	
94.	Sadłuki		11	szkoła	
95.	Sadłuki	po wsch str torów, wśród		stacja kolejowa - ob..dom	

Wojewódzka Ewidencja Zabytków					
Lp.	Miejscowość`	Ulica	Nr	Nazwa obiektu	Nr rejestru zabytków / uwagi
		pól		mieszkalny	
96.	Sadłuki	płd cz wsi		szkoła	
97.	Stążki			dwór	Rej. Zab. Woj. Pom., nr 923
98.	Stążki	po zach str dworu		folwark	
99.	Stążki			kurnik	
100.	Stążki			kuźnia	
101.	Stążki			droga brukowana	
102.	Stążki			brama - wjazd na folwark	
103.	Stążki			brama- wjazd do dworu	
104.	Stążki	po pfn str drogi		dwojak	
105.	Stążki			dwojak	
106.	Stążki			budynek mieszkalny, podworski	
107.	Stążki			szkoła	
108.	Stążki	wzdłuż cieku		park podworski	Rej. Zab. Woj. Pom., nr 923
109.	Wilczewo			dwór	
110.	Wilczewo			park	
111.	Wilczewo	pfn kraniec wsi		kapliczka	
112.	Wilczewo	płd-zach cz.d.folwarku		folwark	
113.	Wilczewo	pd-wsch cz. folwarku , blisko dworu		spichlerz folwarczny	
114.	Wilczewo	cenrtrum wsi		krzyż	
115.	Wilczewo		5	dwojak	
116.	Wilczewo		6	zagroda podworska	
117.	Wilczewo		10a	dwojak- zagroda (dom ,stodola, obora)	
118.	Wilczewo		10b	dom mieszkalny	
119.	Wilczewo	na płd od dworu		park podworski	

Tabela 3. Obiekty ujęte w gminnej ewidencji zabytków.

Gminna Ewidencja Zabytków gminy Mikołajki Pomorskie					
Lp.	Miejscowość	Nazwa zabytku	Lokalizacja / adres	Nr działki	Uwagi
1.	Balewo	Dwór zarządcy majątku	Balewo 1	122/7, obr. Perkllice	Na wzniesieniu, na północnym krańcu Jez. Balewskiego
2.	Balewo	Spichlerz	Balewo 1	122/7, obr. Perkllice	
3.	Balewo	Park podworski	Na pd-zach. od dworu	122/7, obr. Perkllice	
4.	Balewo	Obora	Balewo 1	122/7, obr. Perkllice	
5.	Balewo	Czworak podworski	Balewo 11	118/8, obr. Perkllice	
6.	Cierpięta	Dwór	Cierpięta 13a	1/31, obr. Mikołajki Pomorskie	Rej. Zab. Woj. Pom., nr 1336
7.	Cierpięta	Park podworski	Na pd-zach. od dworu	1/31, obr. Mikołajki Pomorskie	
8.	Cierpięta	Czworak podworski	Cierpięta 12	1/6, obr. Mikołajki Pomorskie	
9.	Cierpięta	Dom mieszkalny - rządcówka	Cierpięta 11	1/3, obr. Mikołajki Pomorskie	
10.	Cierpięta	Układ wsi podworskiej			
11.	Cieszymowo	Pałac	Cieszymowo 3a	90/12, obr. Stążki	Rej. Zab. Woj. Pom., nr 307
12.	Cieszymowo	Park		90/12, obr. Stążki	Rej. Zab. Woj. Pom., nr 307
13.	Cieszymowo	Uprężalnia – spichlerz, ob. kaplica p.w. Matki Bpskiej Gromnicznej		96/40, obr. Stążki	Rej. Zab. Woj. Pom., nr 307
14.	Cieszymowo	Folwark		96/36, 90/9, obr. Stążki	
15.	Cieszymowo	Spichlerz w zespole folwarku		96/36, obr. Stążki	
16.	Cieszymowo	Chlewnia w zespole folwarku		96/36, obr. Stążki	
17.	Cieszymowo	Stodoła w zespole folwarku		96/36, obr. Stążki	
18.	Cieszymowo	Obora w zespole folwarku		90/9, obr. Stążki	
19.	Cieszymowo	Podworski cmentarz ewangelicki		94, obr. Stążki	

Gminna Ewidencja Zabytków gminy Mikołajki Pomorskie					
Lp.	Miejscowość	Nazwa zabytku	Lokalizacja / adres	Nr działki	Uwagi
20.	Cieszymowo	Park		129/38, obr. Stążki	Rej. Zab. Woj. Pom., nr 914
21.	Cieszymowo	Most kolejowy		105, obr. Stążki	
22.	Cieszymowo	Dom mieszkalny	Cieszymowo 9	124/11, obr. Stążki	
23.	Cieszymowo	Układ wsi folwarcznej			
24.	Dworek	Szkoła, ob. dom mieszkalny ze sklepem	Dworek 3	7/1, obr. Perklice	
25.	Dworek	Kolonia domów mieszkalnych popegeerowskich	Dworek 4, 5, 6, 7	8/2, 8/3, 6/6, 6/7, 6/8, 6/3, obr. Perklice	
26.	Dworek	Park podworski	Na pd od drogi do Balewa	8/25, 9/2, 10/43, obr. Perklice	Rej. Zab. Woj. Pom., nr 917
27.	Dworek	Dom mieszkalny	Dworek 23	10/16, obr. Perklice	
28.	Dąbrówka Pruska	Krzyż	przy drodze w kierunku Mirowic	dz. nr 144, obr. Dąbrówka Pruska	
29.	Dąbrówka Pruska	Krzyż	na północnym krańcu wsi, przy drodze do Sadłuk	dz. nr 105, obr. Dąbrówka Pruska	
30.	Dąbrówka Pruska	Chałupa wiejska, ob. świetlica wiejska	Dąbrówka Pruska 5	dz. nr 97/2, 98, obr. Dąbrówka Pruska	
31.	Dąbrówka Pruska	Chałupa wiejska	Dąbrówka Pruska 5a	dz. nr 96, obr. Dąbrówka Pruska	
32.	Dąbrówka Pruska	Zagroda	Dąbrówka Pruska 8	dz. nr 90, obr. Dąbrówka Pruska	
33.	Dąbrówka Pruska	Dom mieszkalny w zagrodzie	Dąbrówka Pruska 8	dz. nr 90, obr. Dąbrówka Pruska	
34.	Dąbrówka Pruska	Szkoła, ob. dom wielorodzinny	Dąbrówka Pruska 11	dz. nr 136, obr. Dąbrówka Pruska	
35.	Dąbrówka Pruska	Zagroda	Dąbrówka Pruska 13	dz. nr 89, obr. Dąbrówka Pruska	
36.	Dąbrówka Pruska	Dom mieszkalny w zagrodzie	Dąbrówka Pruska 13	dz. nr 89, obr. Dąbrówka Pruska	
37.	Dąbrówka Pruska	Chałupa	Dąbrówka Pruska 14	dz. nr , 141, obr. Dąbrówka Pruska	

Gminna Ewidencja Zabytków gminy Mikołajki Pomorskie					
Lp.	Miejscowość	Nazwa zabytku	Lokalizacja / adres	Nr działki	Uwagi
38.	Dąbrówka Pruska	Zagroda	Dąbrówka Pruska 15	dz. nr 160, 161, obr. Dąbrówka Pruska	
39.	Dąbrówka Pruska	Dom mieszkalny w zagrodzie	Dąbrówka Pruska 15	dz. nr 160, 161, obr. Dąbrówka Pruska	
40.	Dąbrówka Pruska	Kapliczka		dz. nr 97/2, obr. Dąbrówka Pruska	
41.	Kołożąb	Zagroda	Kołożąb 7	dz. nr 33, 34, obr. Kołożąb	
42.	Kołożąb	Dom mieszkalny w zagrodzie	Kołożąb 7	dz. nr 33, 34, obr. Kołożąb	
43.	Kołożąb	Budynek gospodarczy w zagrodzie	Kołożąb 7	dz. nr 33, 34, obr. Kołożąb	
44.	Kołożąb	Zagroda rolnika	Kołożąb 1	dz. nr 38, obr. Kołożąb	
45.	Kołożąb	Dom mieszkalny w zagrodzie	Kołożąb 1	dz. nr 38, obr. Kołożąb	
46.	Kołożąb	Budynek gospodarczy w zagrodzie	Kołożąb 1	dz. nr 38, obr. Kołożąb	
47.	Kołożąb	Stodoła w zagrodzie	Kołożąb 1	dz. nr 38, obr. Kołożąb	
48.	Kołożąb	Zagroda	Kołożąb 2	dz. nr 63, obr. Kołożąb	
49.	Kołożąb	Dom mieszkalny w zagrodzie	Kołożąb 2	dz. nr 63, obr. Kołożąb	
50.	Kołożąb	Budynek gospodarczy w zagrodzie	Kołożąb 2	dz. nr 63, obr. Kołożąb	
51.	Kołożąb	Cmentarz poepidemiczny	Po wsch. str. drogi Kołożąb – Mikołajki Pomorskie	dz. nr 108, obr. Kołożąb	
52.	Krasna Łąka	Kościół parafialny p. w. św. Anny		44, obr. Krasna Łąka	Rej. Zab. Woj. Pom., nr 1350
53.	Krasna Łąka	Plebania	Krasna Łąka 29	45, obr. Krasna Łąka	
54.	Krasna Łąka	Cmentarz przykościelny		44, obr. Krasna Łąka	Rej. Zab. Woj. Pom., nr 1350
55.	Krasna Łąka	Krzyż	przy skrzyżowaniu dróg Nowe Minięta – Krasna Łąka	87, obr. Krasna Łąka	
56.	Krasna Łąka	Kapliczka	W centrum wsi	240, obr. Krasna Łąka	

Gminna Ewidencja Zabytków gminy Mikołajki Pomorskie					
Lp.	Miejscowość	Nazwa zabytku	Lokalizacja / adres	Nr działki	Uwagi
57.	Krasna Łąka	Czworak	Krasna Łąka 20	137/2, obr. Krasna Łąka	
58.	Krasna Łąka	Budynek inwentarski, ob. budynek mieszkalny	Krasna Łąka 30	347, 349, obr. Krasna Łąka	
59.	Krasna Łąka	Cmentarz poepidemiczny	na północ od wsi po wsch. stronie szosy do Starego Targu	93, obr. Krasna Łąka	
60.	Krasna Łąka	Kolonia siedlisk rolniczych	Krasna Łąka od nr 6-12, nr 15-19 oraz nr 22-27		zagrody samotnicze na gruntach wsi oraz wzdłuż wiejskiej drogi dawnej wsi lokacyjnej
61.	Krastudy	Dwór	Krastudy 30	26, obr. Krastudy	
62.	Krastudy	Park podworski	Na pn od dworu	26, obr. Krastudy	
63.	Krastudy	Cmentarz podworski - ewangelicki	W centrum wsi, na wzniesieniu	113, obr. Krastudy	
64.	Krastudy	Krzyż	W centrum wsi	17/2, obr. Krastudy	
65.	Krastudy	Transformator - słup	W centrum wsi, po pn stronie drogi do Nowych Miniąt	29, obr. Krastudy	
66.	Krastudy	Budynek mieszkalno-gospodarczy	Krastudy 16	100/1, obr. Krastudy	
67.	Krastudy	Czworak podworski	Krastudy 17, 18	126, 98, obr. Krastudy	
68.	Krastudy	Czworak podworski	Krastudy 31, 32	30/2, 31/4, obr. Krastudy	
69.	Krastudy	Budynek gospodarczy	Krastudy 31	30/2, obr. Krastudy	
70.	Krastudy	Układ przestrzenny wsi folwarcznej			
71.	Krastudy	Kolonia siedlisk rolniczych	Krastudy od nr 4-9, nr 14 oraz 9-25		
72.	Linki	Spichlerz	Po pn stronie drogi	71/6, obr. Stążki	
73.	Mikołajki Pomorskie	Kościół parafialny rzymsko-katolicki p. w. św. Antoniego Padewskiego	ul. Kościuszki 22 (ul. Kościelna 12)	232, obr. Mikołajki Pomorskie	Rej. Zab. Woj. Pom., nr 1420
74.	Mikołajki	Brama cmentarna przy	ul. Kościuszki 22	232, obr.	

Gminna Ewidencja Zabytków gminy Mikołajki Pomorskie					
Lp.	Miejscowość	Nazwa zabytku	Lokalizacja / adres	Nr działki	Uwagi
	Pomorskie	kościół parafialny rzymsko-katolicki p. w. św. Antoniego Padewskiego	(ul. Kościelna 12)	Mikołajki Pomorskie	
75.	Mikołajki Pomorskie	Aleja przykościelna w zespole kościoła parafialnego rzymsko-katolickiego p. w. św. Antoniego Padewskiego	ul. Kościuszki 22 (ul. Kościelna 12)	232, obr. Mikołajki Pomorskie	Rej. Zab. Woj. Pom., nr 1420
76.	Mikołajki Pomorskie	Kapliczka z figurą Matki Boskiej w zespole kościoła parafialnego rzymsko-katolickiego p. w. św. Antoniego Padewskiego	ul. Kościuszki 22 (ul. Kościelna 12)	232, obr. Mikołajki Pomorskie	Rej. Zab. Woj. Pom., nr 1420
77.	Mikołajki Pomorskie	Plebania kościoła katolickiego p. w. św. Antoniego Padewskiego	ul. Kościelna 12	258/1, obr. Mikołajki Pomorskie	
78.	Mikołajki Pomorskie	Budynek gospodarczy plebanii kościoła katolickiego	ul. Kościelna 12	258/1, obr. Mikołajki Pomorskie	
79.	Mikołajki Pomorskie	Domy mieszkalne z budynkami gospodarczymi	ul. Kościelna nr 14 do nr 16	268/1, 268/2, 264, 265, obr. Mikołajki Pomorskie	
80.	Mikołajki Pomorskie	Dom mieszkalny	ul. Kościuszki 10	241, obr. Mikołajki Pomorskie	
81.	Mikołajki Pomorskie	Dom mieszkalny	ul. Kościuszki 21	177/4, obr. Mikołajki Pomorskie	
82.	Mikołajki Pomorskie	Dom mieszkalny	ul. Kościuszki 25	178/1, obr. Mikołajki Pomorskie	
83.	Mikołajki Pomorskie	Dom mieszkalny	ul. Kościuszki 29	179/2, obr. Mikołajki Pomorskie	
84.	Mikołajki Pomorskie	Dom mieszkalny	ul. Kościuszki 32	223/3, obr. Mikołajki Pomorskie	
85.	Mikołajki Pomorskie	Dom mieszkalny	ul. Kościuszki 34	222/3, obr. Mikołajki Pomorskie	
86.	Mikołajki Pomorskie	Budynek gospodarczy (d. stolarnia)	ul. Kościuszki 36	222/4, obr. Mikołajki Pomorskie	
87.	Mikołajki Pomorskie	Dom mieszkalny	ul. Kościuszki 35	180/11, obr. Mikołajki Pomorskie	
88.	Mikołajki Pomorskie	Dom mieszkalny	ul. Kościuszki 38, 40	220/5, 220/3, obr. Mikołajki Pomorskie	

Gminna Ewidencja Zabytków gminy Mikołajki Pomorskie					
Lp.	Miejscowość	Nazwa zabytku	Lokalizacja / adres	Nr działki	Uwagi
89.	Mikołajki Pomorskie	Dom mieszkalny	ul. Kościuszki 47	189/2, obr. Mikołajki Pomorskie	
90.	Mikołajki Pomorskie	Dom mieszkalny, willa miejska	ul. Kościuszki 50	212/1, 212/3, obr. Mikołajki Pomorskie	
91.	Mikołajki Pomorskie	Chałupa – dom mieszkalny w zagrodzie	ul. Kościuszki 56	207/1, obr. Mikołajki Pomorskie	
92.	Mikołajki Pomorskie	Budynek gospodarczy w zagrodzie	ul. Kościuszki 56	207/1, obr. Mikołajki Pomorskie	
93.	Mikołajki Pomorskie	Dom mieszkalny, wernakularny, d. szkoła polska	ul. Kościuszki 61	198, 199, obr. Mikołajki Pomorskie	
94.	Mikołajki Pomorskie	Dom mieszkalny w zagrodzie	ul. Kościuszki 71	201/2, obr. Mikołajki Pomorskie	
95.	Mikołajki Pomorskie	Budynek inwentarski w zagrodzie	ul. Kościuszki 71	201/2, obr. Mikołajki Pomorskie	
96.	Mikołajki Pomorskie	Kościół ewangelicko-augsburski	ul. Gdakowska 7	349, obr. Mikołajki Pomorskie	
97.	Mikołajki Pomorskie	Brama cmentarna przy kościele ewangelickim	ul. Gdakowska 7	349, obr. Mikołajki Pomorskie	
98.	Mikołajki Pomorskie	Cmentarz ewangelicki	ul. Gdakowska 7	350, obr. Mikołajki Pomorskie	
99.	Mikołajki Pomorskie	Pomnik	Centrum wsi	337, obr. Mikołajki Pomorskie	
100.	Mikołajki Pomorskie	Dom mieszkalny	ul. Gdakowska 11	353/2, obr. Mikołajki Pomorskie	
101.	Mikołajki Pomorskie	Dom mieszkalny, podworski	ul. Gdakowska 12, 14	332, 333, obr. Mikołajki Pomorskie	
102.	Mikołajki Pomorskie	Dom mieszkalny	ul. Gdakowska 15	356/2, obr. Mikołajki Pomorskie	
103.	Mikołajki Pomorskie	Dom mieszkalny	ul. Gdakowska 22	303, obr. Mikołajki Pomorskie	
104.	Mikołajki Pomorskie	Dom mieszkalny	ul. Gdakowska 24	302, obr. Mikołajki Pomorskie	
105.	Mikołajki Pomorskie	Dom mieszkalny	ul. Gdakowska 25	362, obr. Mikołajki	

Gminna Ewidencja Zabytków gminy Mikołajki Pomorskie					
Lp.	Miejscowość	Nazwa zabytku	Lokalizacja / adres	Nr działki	Uwagi
				Pomorskie	
106.	Mikołajki Pomorskie	Dom mieszkalny	ul. Gdakowska 26	298, obr. Mikołajki Pomorskie	
107.	Mikołajki Pomorskie	Dom mieszkalny	ul. Gdakowska 27, 29	363/1, obr. Mikołajki Pomorskie	
108.	Mikołajki Pomorskie	Dom mieszkalny, wernakularny	ul. Kościuszki 1	156, obr. Mikołajki Pomorskie	
109.	Mikołajki Pomorskie	Pastorówka, ob. dom parafialny parafii ewangelickiej	ul. Kościuszki 2	335/4, 335/7, obr. Mikołajki Pomorskie	
110.	Mikołajki Pomorskie	Dom mieszkalny	ul. Kościuszki 4	336/8, obr. Mikołajki Pomorskie	
111.	Mikołajki Pomorskie	Dom mieszkalny	ul. Kościuszki 14	239/1, obr. Mikołajki Pomorskie	
112.	Mikołajki Pomorskie	Dom mieszkalny	ul. Kościuszki 15	170, obr. Mikołajki Pomorskie	
113.	Mikołajki Pomorskie	Dom mieszkalny	ul. Kościuszki 19	176, obr. Mikołajki Pomorskie	
114.	Mikołajki Pomorskie	Dom mieszkalny w zagrodzie	ul. Kościuszki 43 (d. ul. Wąska 1)	181/3, 182/3, obr. Mikołajki Pomorskie	d. ul. Wąska 1
115.	Mikołajki Pomorskie	Budynek inwentarski w zagrodzie	ul. Kościuszki 43 (d. ul. Wąska 1)	182/3, obr. Mikołajki Pomorskie	
116.	Mikołajki Pomorskie	Kapliczka przydrożna	Pn kraniec wsi, przy drodze do Nowych Miniąt	27/2, obr. Mikołajki Pomorskie	
117.	Mikołajki Pomorskie	Cmentarz komunalny	Pomiędzy ulicami: Prabucką i Dzierżgońską	340, 103 obr. Mikołajki Pomorskie	
118.	Mikołajki Pomorskie	Brama cmentarna	Przy ul. Dzierżgońskiej	340, obr. Mikołajki Pomorskie	
119.	Mikołajki Pomorskie	Kapliczka przydrożna	Na cmentarzu komunalnym pomiędzy ulicami: Prabucką i	340, obr. Mikołajki Pomorskie	

Gminna Ewidencja Zabytków gminy Mikołajki Pomorskie					
Lp.	Miejscowość	Nazwa zabytku	Lokalizacja / adres	Nr działki	Uwagi
			Dzierżgońską		
120.	Mikołajki Pomorskie	Dom mieszkalny	ul. Dworcowa 6	147/1, obr. Mikołajki Pomorskie	
121.	Mikołajki Pomorskie	Cmentarz poepidemiczny	Pn-wsch. Kraniec wsi (przy drodze do Dzierżgonia)	131, obr. Mikołajki Pomorskie	
122.	Mikołajki Pomorskie	Dworzec kolejowy	ul. Dworcowa 27	474/6, obr. Mikołajki Pomorskie	
123.	Mikołajki Pomorskie	Dom mieszkalny, d. posterunek żandarmerii niemieckiej	ul. Dworcowa 13	430/1, obr. Mikołajki Pomorskie	
124.	Mikołajki Pomorskie	Budynek gospodarczy przy d. posterunku żandarmerii niemieckiej	ul. Dworcowa 13	430/1, obr. Mikołajki Pomorskie	
125.	Mikołajki Pomorskie	Dom mieszkalny	ul. Kościuszki 3	157, obr. Mikołajki Pomorskie	
126.	Mikołajki Pomorskie	Budynek usługowy	ul. Dworcowa 1	301/1, obr. Mikołajki Pomorskie	
127.	Mikołajki Pomorskie	Dom mieszkalny	ul. Dworcowa 9b	271/1, obr. Mikołajki Pomorskie	
128.	Mikołajki Pomorskie	Mleczarnia, ob. budynek mieszkalno-usługowy	ul. Piaskowa 1	300/6, 300/7, obr. Mikołajki Pomorskie	
129.	Mikołajki Pomorskie	Dom mieszkalny	ul. Piaskowa 15	474/4, obr. Mikołajki Pomorskie	
130.	Mikołajki Pomorskie	Dom mieszkalny	ul. Piaskowa 16	474/4, obr. Mikołajki Pomorskie	
131.	Mikołajki Pomorskie	Dom mieszkalny	ul. Dworcowa 25	474/3, obr. Mikołajki Pomorskie	
132.	Mikołajki Pomorskie	Szkoła katolicka, ob. podstawowa	ul. Szreibera 10	9, obr. Mikołajki Pomorskie	
133.	Mikołajki Pomorskie	Osiedle domów mieszkalnych - układ	ul. Kwiatowa		
134.	Mirowice	Szkoła	Mirowice 1	90/2, obr. Mirowice	
135.	Mirowice	Budynek gospodarczy w zespole szkoły	Mirowice 1	90/2, obr. Mirowice	
136.	Mirowice	Krzyż	Mirowice, w pd	56, obr.	

Gminna Ewidencja Zabytków gminy Mikołajki Pomorskie					
Lp.	Miejscowość	Nazwa zabytku	Lokalizacja / adres	Nr działki	Uwagi
			części wsi, przy skrzyżowaniu dróg	Mirowice	
137.	Mirowice	Chałupa z częścią gospodarczą	Mirowice 1	122/2, obr. Mirowice	
138.	Mirowice	Chałupa z częścią gospodarczą	Mirowice 22	44, obr. Mirowice	
139.	Mirowice	Cmentarz poepidemiczny	Po pd stronie drogi z Dąbrówki Pruskiej do Mirowic	31, obr. Mirowice	
140.	Nowe Minięta	Dwór	Nowe Minięta 2	9/12, obr. Krasna Łąka	
141.	Nowe Minięta	Park podworski	Nowe Minięta	9/12, obr. Krasna Łąka	Rej. Zab. Woj. Pom., nr 935
142.	Nowe Minięta	Folwark	Nowe Minięta 2	9/12, 9/14 obr. Krasna Łąka	
143.	Nowe Minięta	Spichlerz w zespole dworsko-parkowym z folwarkiem	Nowe Minięta	9/14, obr. Krasna Łąka	
144.	Nowe Minięta	Budynek gospodarczy w zespole dworsko-parkowym z folwarkiem	Nowe Minięta	9/14, obr. Krasna Łąka	
145.	Nowe Minięta	Obora ze stajnią w zespole dworsko-parkowym z folwarkiem	Nowe Minięta	9/14, obr. Krasna Łąka	
146.	Nowe Minięta	Kuźnia w zespole dworsko-parkowym z folwarkiem	Nowe Minięta	9/12, obr. Krasna Łąka	
147.	Nowe Minięta	Czworak podworski	Nowe Minięta 3	9/10, obr. Krasna Łąka	
148.	Nowe Minięta	Układ wsi podworskiej			
149.	Nowe Minięta	Cmentarz poewangelicki	Nowe Minięta, wśród pól , po zach. stronie drogi z Mikołajek Pomorskich do majątku	9/14, obr. Krasna Łąka	
150.	Perklice	Dom mieszkalny w zagrodzie	Perklice 1	58, obr. Perklice	
151.	Perklice	Budynek gospodarczy w zagrodzie	Perklice 1	58, obr. Perklice	
152.	Pierzchowice	Zagroda rolnicza	Pierzchowice 4	99, obr. Pierzchowice	
153.	Pierzchowice	Dom mieszkalny w zagrodzie kolonisty	Pierzchowice 6	125/1, obr. Pierzchowice	

Gminna Ewidencja Zabytków gminy Mikołajki Pomorskie					
Lp.	Miejscowość	Nazwa zabytku	Lokalizacja / adres	Nr działki	Uwagi
154.	Pierzchowice	Budynek gospodarczy w zagrodzie kolonisty	Pierzchowice 6	125/1, obr. Pierzchowice	
155.	Pierzchowice	Zagroda	Pierzchowice 10	121/3, obr. Pierzchowice	
156.	Pierzchowice	Szkoła	Pierzchowice 12	136/2, obr. Pierzchowice	
157.	Pierzchowice	Budynek gospodarczy w zespole szkoły	Pierzchowice 12	136/2, obr. Pierzchowice	
158.	Pierzchowice	Dom mieszkalny	Pierzchowice 13	102/5, obr. Pierzchowice	
159.	Pierzchowice	Dom mieszkalny w zagrodzie	Pierzchowice 14	103/1, 103/4, obr. Pierzchowice	
160.	Pierzchowice	Budynek gospodarczy w zagrodzie	Pierzchowice 14	103/1, 103/4, 224, obr. Pierzchowice	
161.	Pierzchowice	Budynki gospodarcze w zagrodzie	Pierzchowice 25	167/1, 167/2, obr. Pierzchowice	
162.	Pierzchowice	Dom rolnika	Pierzchowice 27	167/2, obr. Pierzchowice	
163.	Pierzchowice	Budynek gospodarczy w zagrodzie	Pierzchowice 27	167/2, 168, obr. Pierzchowice	
164.	Pierzchowice	Dom mieszkalny w zagrodzie rolnika	Pierzchowice 28	168, obr. Pierzchowice	
165.	Pierzchowice	Kapliczka	Przy drodze do Watkowic, po pd stronie	106/1, obr. Pierzchowice	
166.	Sadłuki	Krzyż	Wschodni kraniec wsi, przy skrzyżowaniu dróg	139, obr. Sadłuki	
167.	Sadłuki	Krzyż	Zachodni kraniec wsi, przy skrzyżowaniu dróg	51, obr. Sadłuki	
168.	Sadłuki	Dom mieszkalny w zagrodzie karczmy	Sadłuki 3	49, obr. Sadłuki	
169.	Sadłuki	Budynek gospodarczy w zagrodzie karczmy	Sadłuki 3	49, obr. Sadłuki	
170.	Sadłuki	Szkoła	Sadłuki 12	62/2, obr. Sadłuki	
171.	Sadłuki	Stacja kolejowa, ob. budynek mieszkalny	Sadłuki 28	14, obr. Sadłuki	
172.	Sadłuki	Budynek mieszkalny w zagrodzie	Sadłuki 10 (?), pd kraniec wsi, na wyniesieniu	23, obr. Sadłuki	
173.	Sadłuki	Budynek gospodarczy w zagrodzie	Sadłuki 10 (?), pd kraniec wsi, na wyniesieniu	23, obr. Sadłuki	

Gminna Ewidencja Zabytków gminy Mikołajki Pomorskie					
Lp.	Miejscowość	Nazwa zabytku	Lokalizacja / adres	Nr działki	Uwagi
174.	Sadłuki	Budynek mieszkalny w zagrodzie samotniczej	Sadłuki 30	16/4, obr. Sadłuki	
175.	Sadłuki	Budynek gospodarczy w zagrodzie samotniczej	Sadłuki 30	16/4, obr. Sadłuki	
176.	Sadłuki	Budynek mieszkalny w zagrodzie samotniczej	Sadłuki 17	98/1, obr. Sadłuki	
177.	Sadłuki	Budynek gospodarczy w zagrodzie samotniczej	Sadłuki 17	98/1, obr. Sadłuki	
178.	Sadłuki	Zagroda samotnicza – układ	Sadłuki 17	98/1, obr. Sadłuki	
179.	Stążki	Dwór	Stążki 1	17/23, obr. Stążki	Rej. Zab. Woj. Pom., nr 923
180.	Stążki	Park	Stążki, wzdłuż ciek	17/23, obr. Stążki	Rej. Zab. Woj. Pom., nr 923
181.	Stążki	Folwark	Stążki	17/24, obr. Stążki	
182.	Stążki	Spichlerz w zespole folwarku	Stążki	17/24, obr. Stążki	
183.	Stążki	Kuźnia w zespole folwarku	Stążki	17/24, obr. Stążki	
184.	Stążki	Garaże w zespole folwarku	Stążki	17/24, obr. Stążki	
185.	Stążki	Transformator w zespole folwarku	Stążki	17/1, obr. Stążki	
186.	Stążki	Droga brukowana	Stążki, w kierunku Cieszymowa	57/2, obr. Stążki	
187.	Stążki	Brama – wjazd na folwark	Stążki	17/24, obr. Stążki	
188.	Stążki	Brama – wjazd do dworu	Stążki	17/13, obr. Stążki	
189.	Stążki	Kurnik w zespole folwarku, ob. budynek mieszkalny	Stążki 2	17/24, obr. Stążki	
190.	Stążki	Dwojak	Stążki 6	20/7, 20/8, obr. Stążki	
191.	Stążki	Budynek gospodarczy w zespole dwojaka	Stążki 6	20/7, obr. Stążki	
192.	Stążki	Dwojak	Stążki 11	20/14, obr. Stążki	
193.	Stążki	Budynek mieszkalny, podworski	Stążki 12	17/4, obr. Stążki	
194.	Stążki	Gospoda, ob. dom mieszkalny	Stążki 13	76/4, obr. Stążki	
195.	Stążki	Szkoła	Stążki 14	63/1, obr. Stążki	
196.	Stążki	Budynek gospodarczy w zespole dawnej szkoły	Stążki 14	63/1, obr. Stążki	
197.	Stążki	Układ przestrzenny wsi folwarcznej	Stążki		

Gminna Ewidencja Zabytków gminy Mikołajki Pomorskie					
Lp.	Miejscowość	Nazwa zabytku	Lokalizacja / adres	Nr działki	Uwagi
198.	Stążki	Tablica pamiątkowa		17/17, obr. Stążki	
199.	Wilczewo	Dwór	Wilczewo 16	148, obr. Wilczewo	
200.	Wilczewo	Park podworski	Pd część dawnego założenia folwarcznego	153, obr. Wilczewo	
201.	Wilczewo	Spichlerz folwarczny	W dawnym założeniu folwarcznym	191/2, 192, 193, obr. Wilczewo	
202.	Wilczewo	Obora folwarczna	Pd-zach część dawnego folwarku	133, obr. Wilczewo	
203.	Wilczewo	Folwark	Pd-zach część dawnego założenia	146/3, 133, 134, 135, 136, 137, obr. Wilczewo	
204.	Wilczewo	Kapliczka	Pn kraniec wsi, po zach. stronie drogi, na zakręcie	10, obr. Wilczewo	
205.	Wilczewo	Krzyż	W centrum wsi	148, obr. Wilczewo	
206.	Wilczewo	Dwojak - zagroda	Wilczewo 1 (d. 10a i 10b)	49, 50/6, obr. Wilczewo	
207.	Wilczewo	Dwojak w zagrodzie podworskiej	Wilczewo 1	49, 50/6, obr. Wilczewo	
208.	Wilczewo	Budynek gospodarczy w zagrodzie podworskiej	Wilczewo 1	50/8, obr. Wilczewo	
209.	Wilczewo	Stodoła w zagrodzie podworskiej	Wilczewo 1	50/6, obr. Wilczewo	
210.	Wilczewo	Dwojak	Wilczewo 4-5	56, 55/1, obr. Wilczewo	
211.	Wilczewo	Zagroda podworska	Wilczewo 6	57/1, 57/2, 58/1, obr. Wilczewo	
212.	Wilczewo	Dom zagrodnika - podworski	Wilczewo 22	138/2, obr. Wilczewo	

Tabela 4. Zestawienie zinwentaryzowanych w gminie Mikołajki Pomorskie stanowisk archeologicznych.

GMINNA EWIDENCJA ZABYTKÓW – OBIEKTY ARCHEOLOGICZNE					
Lp.	Miejscowość	Rodzaj stanowiska	Datowanie	Lokalizacja	Uwagi
1.	Balewo	Osada, ślady osadnicze	Okres laterński, średniowiecze	22-49/15/01	
2.	Balewo	osada	Okres laterński	22-49/16/02	
3.	Balewo	Cmentarzysko	?	22-49/22/03	Lokalizacja nieustalona
4.	Dąbrówka Pruska	Osada	Wczesne średniowiecze	22-48/16/01	Lokalizacja nieustalona
5.	Dąbrówka Pruska	Ślad osadniczy	Epoka kamienia	22-48/17/02	Lokalizacja nieustalona
6.	Dworek	Żreb?	średniowiecze	22-49/05/01	
7.	Dworek	Ślady osadnicze	średniowiecze	22-49/10/02	
8.	Krastudy	Ślady osadnicze	średniowiecze	22-49/02/01	
9.	Krastudy	Ślady osadnicze	średniowiecze	22-49/04/02	Lokalizacja nieustalona
10.	Kołożąb	Cmentarzysko	Wczesna epoka żelaza	22-48/18/01	Lokalizacja nieustalona
11.	Linki	Cmentarzysko?	Wczesna epoka żelaza	22-50/01/06	Lokalizacja nieustalona
12.	Linki	Ślady osadnictwa	Neolit?, średniowiecze	22-50/06/01	
13.	Linki	Ślady osadnictwa, osada	Neolit?, średniowiecze	22-50/07/02	
14.	Linki	Osada	XI-XIII w.	22-50/08/03	
15.	Linki	Ślady osadnictwa	Neolit?, wczesne średniowiecze	22-50/09/04	
16.	Linki	Ślady osadnictwa, osada	Neolit?, średniowiecze	22-50/10/05	
17.	Linki	Ślady osadnictwa	Neolit, ?	22-50/27/07	Lokalizacja nieustalona
18.	Mikołajki Pomorskie	Ślady osadnicze	średniowiecze	22-49/01/01	
19.	Mikołajki Pomorskie	Osada średniowieczna	średniowiecze	22-49/04/02	
20.	Mikołajki Pomorskie	Żreb?	średniowiecze	22-49/06/03	
21.	Mikołajki Pomorskie	Osada średniowieczna	średniowiecze	22-49/07/04	
22.	Mikołajki Pomorskie	Osada	Wczesne średniowiecze	22-49/08/05	

GMINNA EWIDENCJA ZABYTKÓW – OBIEKTY ARCHEOLOGICZNE					
Lp.	Miejscowość	Rodzaj stanowiska	Datowanie	Lokalizacja	Uwagi
23.	Mikołajki Pomorskie	Ślady osadnicze	okres lateński	22-49/09/06	
24.	Mikołajki Pomorskie	Ślady osadnicze / osada	neolit	22-49/18/07	Lokalizacja nieustalona
25.	Mikołajki Pomorskie	Cmentarzysko?	okres lateński	22-49/19/08	Lokalizacja nieustalona
26.	Mikołajki Pomorskie	Ślady osadnicze	neolit	22-49/25/10	Lokalizacja nieustalona
27.	Mikołajki Pomorskie	Osada	Wczesne średniowiecze, średniowiecze	22-49/26/11	Lokalizacja nieustalona
28.	Mikołajki Pomorskie	Ślady osadnicze	Neolit, wczesne średniowiecze	22-49/27/12	Lokalizacja nieustalona
29.	Mikołajki Pomorskie	Osada	Neolit	22-49/28/13	Lokalizacja nieustalona
30.	Mikołajki Pomorskie	Osada ?	Okres lateński	23-49/04/09	
31.	Mirowice	Osada	nowożytność	22-48/08/02	
32.	Mirowice	Znalezisko luźne	neolit	22-48/13/01	
33.	Nowe Minięta	Ślady osadnicze	XIV-XV w., okres lateński	22-49/03/01	W WEZ jako Minięta Szlacheckie
34.	Nowe Minięta	Grób skrzynkowy	Wczesny i środkowy laten	22-49/20/02(03?)	W WEZ jako Minięta Szlacheckie, lokalizacja nieustalona
35.	Nowe Minięta	Grób szkieletowy	Okres wpływów rzymskich	22-49/21/04	W WEZ jako Minięta Szlacheckie, lokalizacja nieustalona
36.	Nowe Minięta	Ślady osadnictwa	Okres wpływów rzymskich	22-49/23/01	W WEZ jako Minięta Szlacheckie, lokalizacja nieustalona
37.	Perklice	Ślady osadnicze	Średniowiecze, okres lateński	22-49/11/01	
38.	Pierzchowice	Ślady osadnictwa	Średniowiecze, nowożytność	22-48/03/04	
39.	Pierzchowice	Ślady osadnictwa	Późna epoka żelaza, nowożytność	23-48/07/01	
40.	Pierzchowice	Ślady osadnictwa	Późna epoka żelaza, nowożytność	23-48/08/02	
41.	Pierzchowice	Ślad osadnictwa	nowożytność	23-48/09/03	
42.	Stążki	Osada, ślady osadnicze	Średniowiecze	22-49/12/03	
43.	Stążki	Żreb?	średniowiecze	22-49/13/04	

GMINNA EWIDENCJA ZABYTKÓW – OBIEKTY ARCHEOLOGICZNE					
Lp.	Miejscowość	Rodzaj stanowiska	Datowanie	Lokalizacja	Uwagi
44.	Stążki	Osada	średniowiecze	22-49/14/05	
45.	Stążki	Ślad osadnictwa	Neolit?	22-50/11/02	
46.	Stążki	Grodzisko	Średniowiecze	23-49/28/01	Wpisane do rejestru dec. 114/Arch. z dn. 5.12.1970 r. (obecny nr 923)